

СОВЕЩАНИЕ ПО КАЧЕСТВУ

2024/2025 учебный год

Председательствующий:
Полякова Ирина Павловна

Ответственный представитель
руководства по ИСМ, проректор по
учебной работе, д.филос.н., доцент
03.12.2024



ПОВЕСТКА СОВЕЩАНИЯ



Утверждена планом совещаний на 2024/2025 учебный год

№	Вопрос повестки
1.	Результаты мониторинга выполнения решений совещаний по качеству
2.	Анализ результативности процесса «Обеспечение социальной поддержки обучающихся и работников»
3.	Анализ результатов мониторинга удовлетворенности обучающихся качеством образовательного процесса по дисциплинам весеннего семестра 2023-2024 учебного года
4.	Подготовка к ресертификационному аудиту СМК

Результаты мониторинга выполнения решений совещаний по качеству

Участвовали в подготовке:

Проректор по учебной работе Полякова И.П.;

Начальник отдела интегрированной системы менеджмента Яшина К.А.;

Инженер отдела интегрированной системы менеджмента Анарбекова К.В.

Результаты мониторинга выполнения решений совещаний по качеству

№ решения протокола	МИ	ИМИТ	ИСНЭП	ИКН	ФЭИ	ИСА	ЗФ	УК	ВР и МП	Профориентация и карьерный рост
<p>Протокол №4 от 09.04.2024</p> <p>4. Анализ результативности процесса «Трудоустройство выпускников основных образовательных программ»</p> <p>4.1. Провести проектно-аналитическую сессию «Работодатель глазами студента» со сотрудниками и представителями работодателей для совершенствования формата карьерных мероприятий</p> <p>4.2. Разработать план производственных экскурсий на предприятия и организации области, охватывающих студентов всех направлений подготовки</p>										
<p>Протокол №1 от 08.10.2024</p> <p>2. Анализ результатов оценки качества подготовки в рамках промежуточной аттестации обучающихся по дисциплинам (модулям) по итогам летней экзаменационной сессии 2023-2024 учебного года (п.7.1 СТО-16-2019)</p> <p>2.1. Скорректировать графики контроля образовательного процесса с учетом «проблемных дисциплин». Включить в состав комиссий заведующих выпускающих кафедр. Графики предоставить в отдел ИСМ.</p>										

Выполнено
На исполнении
Перенос сроков
Не ведется

Анализ результативности процесса «Обеспечение социальной поддержки обучающихся и работников»

Участвовали в подготовке:

Проректор по воспитательной работе и молодежной политике Поздняков С.А.;

Начальник управления по воспитательной и социальной работе Плотникова К.К.;

Начальник отдела социальной работы и психологического сопровождения Федюнина Т.В.;

Декан ФДО, председатель первичной профсоюзной организации преподавателей и сотрудников Комаров П.В.;

И.о. заведующего кафедрой автоматизированных систем управления Алексеев В.А.;

Председатель первичной профсоюзной организации обучающихся ЛГТУ Леньшин А.А.

Под социальной поддержкой понимается комплекс мер по сохранению, усилению жизнеспособности обучающегося и работника, те условия, которые оказывает университет в обеспечении нормальной жизнедеятельности обучающегося и работника.

Виды социальной поддержки:

- материальная поддержка (в том числе услуги);
- моральная поддержка (психологическая поддержка).

Существуют два уровня правового обеспечения **социальной поддержки обучающихся и работников** в университете – **федеральное законодательство и локальные акты**.

На **федеральном уровне** руководящие положения и требования изложены в следующих нормативно-правовых документах:

- Конституция Российской Федерации;
- Федеральный закон Российской Федерации от 29 декабря 2012 № 273-ФЗ «Об образовании в Российской Федерации»;
- Федеральный закон от 21.12.1996 № 159-ФЗ «О дополнительных гарантиях по социальной поддержке детей-сирот и детей, оставшихся без попечения родителей»;
- Федеральный закон от 17.07.1999 № 178-ФЗ «О государственной социальной помощи»;
- Федеральный закон от 19 мая 1995 г. № 81-ФЗ «О государственных пособиях гражданам, имеющим детей»;
- «Жилищный кодекс Российской Федерации» от 29.12.2004 № 188-ФЗ;
- Постановление Правительства РФ от 20.06.2014 № 568 «О мерах по социальной поддержке граждан Российской Федерации, самостоятельно поступивших в ведущие иностранные образовательные организации и обучающихся в них по специальностям и направлениям подготовки, качество обучения по которым соответствует лучшим мировым стандартам, и по обеспечению их трудоустройства в организации, зарегистрированные на территории Российской Федерации, в соответствии с полученной квалификацией»;
- Постановление Правительства РФ от 17 декабря 2016 г. № 1390 «О формировании стипендиального фонда»;
- Постановление Минтруда РФ от 27 сентября 1996 г. №1 «Об утверждении Положения о профессиональной ориентации и психологической поддержке населения в Российской Федерации»;
- Приказ Министерства образования и науки РФ от 27 декабря 2016 г. № 1663 «Об утверждении Порядка назначения государственной академической стипендии и (или) государственной социальной стипендии студентам, обучающимся по очной форме обучения за счет бюджетных ассигнований федерального бюджета, государственной стипендии аспирантам, ординаторам, ассистентам-стажерам, обучающимся по очной форме обучения за счет бюджетных ассигнований федерального бюджета, выплаты стипендий слушателям подготовительных отделений федеральных государственных образовательных организаций высшего образования, обучающимся за счет бюджетных ассигнований федерального бюджета»;
- Закон Липецкой области от 24 декабря 2008 г. № 224-ОЗ «О поощрительных выплатах в сфере образования и науки Липецкой области».

На **локальном уровне** руководящие положения и требования изложены в следующих нормативно-правовых документах:

- Положение общеуниверситетское «О стипендиальном обеспечении и других формах социальной поддержки обучающихся ЛГТУ» (ПО-22-2022, версия 5)
- Положение общеуниверситетское «О материальной помощи в ЛГТУ» (ПО-33-2016, версия 2)
- Положение общеуниверситетское «О студенческом общежитии ЛГТУ» (ПО-42-2016)

Основные направления реализации процесса

«Обеспечение социальной поддержки обучающихся и работников»

Согласно п. 2 ст. 34 Федерального закона Российской Федерации от 29 декабря 2012 № 273-ФЗ «Об образовании в Российской Федерации» обучающимся предоставляются следующие меры социальной поддержки и стимулирования:

- 1) **полное государственное обеспечение**, в том числе обеспечение одеждой, обувью, жестким и мягким инвентарем, в случаях и в порядке, которые установлены федеральными законами, законами субъектов Российской Федерации;
- 2) **обеспечение питанием** в случаях и в порядке, которые установлены федеральными законами, законами субъектов Российской Федерации;
- 3) **предоставление** в соответствии с настоящим Федеральным законом и жилищным законодательством **жилых помещений** в общежитиях;
- 4) транспортное обеспечение в соответствии со статьей 40 настоящего Федерального закона;
- 5) **получение стипендий, материальной помощи** и других денежных выплат, предусмотренных законодательством об образовании;
- 6) **предоставление** в установленном в соответствии с настоящим Федеральным законом и законодательством Российской Федерации порядке **образовательного кредита**;
- 7) иные меры социальной поддержки, предусмотренные нормативными правовыми актами Российской Федерации и нормативными правовыми актами субъектов Российской Федерации, правовыми актами органов местного самоуправления, локальными нормативными актами.

Стипендии и материальная поддержка обучающихся

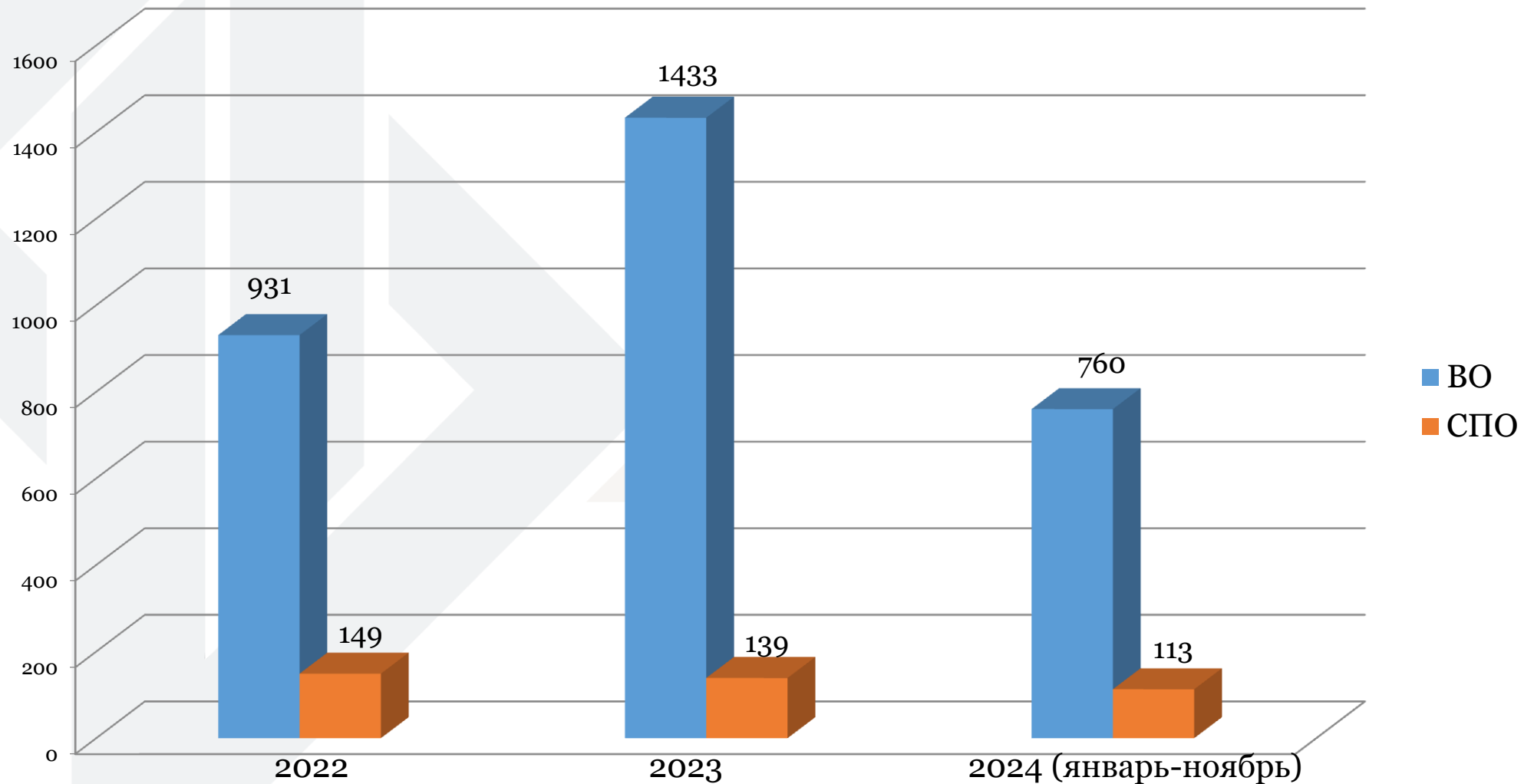


№ п/п	Наименование стипендии	Размер стипендии (осенний/весенний семестр), руб.
1.	Стипендия президента российской федерации Студенты	2 200
2.	Стипендия президента российской федерации обучающимся по специальностям, соответствующим приоритетным направлениям модернизации и технологического развития российской экономики Студенты	7 000
3.	Государственная стипендия правительства российской федерации Студенты ВО Студенты СПО	1 440 840
4.	Стипендия правительства российской федерации обучающимся по специальностям, соответствующим приоритетным направлениям модернизации и технологического развития российской экономики Студенты	5 000
5.	Государственная стипендия аспирантам Аспиранты (технические и естественные направления подготовки) Аспиранты (за исключением технических и естественных направлений подготовки)	9 443 -
6.	Государственная академическая стипендия студентам ВО Студенты первого курса Академический рейтинг 80-85 Академический рейтинг 86-92 Академический рейтинг 93-97 Академический рейтинг 98-100	2 108 5 100 5 600 6 000 6 400
7.	Государственная академическая стипендия студентам СПО Студенты первого курса Академический рейтинг 80-85 Академический рейтинг 86-92 Академический рейтинг 93-97 Академический рейтинг 98-100	863 1 643 2 043 2 343 2 643
8.	Повышенная государственная академическая стипендия обучающимся, имеющим достижения в учебной, научно-исследовательской, общественной, культурно-творческой и спортивной деятельности	11 000 – по одному достижению 16 500 – по двум и более достижениям
9.	Государственная академическая стипендия обучающимся из числа иностранных граждан, поступившим по направлению Минобрнауки России	2 108
10.	Государственная социальная стипендия студентам ВО	3 162
11.	Государственная социальная стипендия студентам СПО	1 295
12.	Государственная стипендия нуждающимся студентам первого и второго курсов, имеющим оценки успеваемости «хорошо» и «отлично»	12 000
13.	Областная стипендия Аспиранты Студенты ВО Студенты СПО	2 500 2 000 1 300
14.	Стипендии юридических лиц	

Размер материальной поддержки для обучающихся был увеличен с 9000 рублей до 11000 рублей для ВО и с 4000 рублей до 5000 рублей для СПО

Так с 1 сентября 2024 года размер материальной поддержки для обучающихся ВО составляет 11000 рублей, для обучающихся СПО – 5000 рублей (увеличение по отдельным категориям в соответствии с коэффициентами, указанными в ПО-22-2022 О стипендиальном обеспечении и других формах социальной поддержки обучающихся ЛГТУ (версия 5))

Численность обучающихся, получивших материальную поддержку по категориям



- 1) в случае рождения ребенка – 2 x минимальных размера оплаты труда (далее – МРОТ);
- 2) смерть членов семьи (родителей, жены, мужа, детей) – 4 x МРОТ;
- 3) в случае смерти (гибели) работника в период его трудовых отношений с ЛГТУ – 8 x МРОТ.
- 4) Оказание материальной помощи сотрудникам, имеющим основное место работы в ЛГТУ, на лечение при длительных и тяжелых заболеваниях и в других исключительных случаях - по решению ректора университета.
Сейчас выплата составляет 1 500 рублей 00 копеек единовременно в год.
- 5) Лечение и отдых сотрудников и их детей в лечебно-оздоровительных учреждениях при наличии средств из федерального бюджета, отпущенных на эти цели, и из внебюджетных средств – по решению ректора и профкома сотрудников.
- 6) Утрата личного имущества в результате пожара, кражи, аварии систем водоснабжения, отопления или стихийного бедствия - по решению ректора университета.

Новогодние подарки для детей сотрудников:

- в 2022 году выдано 279 подарков для детей 187 сотрудников;
- в 2023 году выдано 262 подарка для детей 180 сотрудников.

Финансовое обеспечение социальной поддержки

№ п/п	Направления деятельности	Структуры университета и объединения, реализующие направление деятельности	Расход денежных средств в год, тыс. руб.		
			2022	2023	2024 (январь-ноябрь)
1	Социальная поддержка студентов, относящихся к категории детей-сирот и детей, оставшихся без попечения родителей, лиц из числа детей-сирот и детей, оставшихся без попечения родителей, лиц, потерявших в период обучения обоих родителей или единственного родителя	УВиСР, финансово-экономическое управление, отдел СРиПС	11 901,0	11 929,3	11 437,7
2	Государственная академическая стипендия студентам ВО, в том числе повышенная	УВиСР, финансово-экономическое управление, отдел СРиПС	84 077,9	82 976,6	78 784,7
3	Государственная академическая стипендия студентам СПО	УВиСР, финансово-экономическое управление, отдел СРиПС	4 285,5	5 196,9	5 161,3
4	Государственная академическая стипендия аспирантам	УВиСР, финансово-экономическое управление, отдел СРиПС	6 729,5	7 640,2	7 553,7
5	Государственная социальная стипендия студентам ВО и СПО, в том числе повышенная ВО	Управление по воспитательной и социальной работе, финансово-экономическое управление, отдел социальной работы и психологического сопровождения	13 716,6	16 294,9	15 048,7
6	Выплата материальной поддержки обучающимся ВО	Управление по воспитательной и социальной работе, финансово-экономическое управление, отдел социальной работы и психологического сопровождения	18 833,3	18 946,2	12 465,8
7	Выплата материальной поддержки обучающимся СПО	Управление по воспитательной и социальной работе, финансово-экономическое управление, отдел социальной работы и психологического сопровождения	1 166,5	1 424,2	1 033,2
8	Выплата материальной помощи сотрудникам от университета	Управление по воспитательной и социальной работе, финансово-экономическое управление, отдел социальной работы и психологического сопровождения	162,0 (бюдж); 2 111,4 (в/б)	281,5 (бюдж); 2 383,1 (в/б)	169,0 (бюдж); 2 340,9 (в/б)
9	Выплата материальной помощи сотрудникам от Первичной организации преподавателей и сотрудников ЛГТУ Профессионального союза работников народного образования и науки РФ	Первичная организация преподавателей и сотрудников ЛГТУ Профессионального союза работников народного образования и науки РФ	582,0	546,5	257,4

Организация работы по медицинскому обслуживанию включает следующие направления: вакцинация, флюорографическое обследование, диспансеризация.

ЛГТУ сотрудничает с государственным учреждением здравоохранения «Липецкая ГБ СМП №1», государственным учреждением здравоохранения «Липецкий областной клинический центр».

Также для сохранения здоровья обучающихся и работников предусмотрены выезды в СОЛ «Политехник» и на южное побережье России.

В оздоровительных поездках приняли участие следующие категории обучающихся: студенты, имеющие достижения в учебе, активисты студенческих объединений ЛГТУ (ППО обучающихся ЛГТУ, студенческий клуб «Гелиос», студенческий спортивный клуб «Зевс», студенческий киберспортивный клуб «Элизиум», студенческий совет общежития, студенческое научное общество, штаб студенческих отрядов), льготные категории (дети-сироты и дети, оставшиеся без попечения родителей, лица из числа детей-сирот и детей, оставшихся без попечения родителей, лица потерявшие в период обучения обоих родителей или единственного родителя).

2022-2023 Липецкая область (СОК «Прометей»), г. Сочи, Республика Дагестан, Республика Адыгея, Краснодарский Край.

2023-2024 Липецкая область (б/о «Бригантина»), г. Сочи, Республика Адыгея, Краснодарский Край.

№ п/п	Направления деятельности	Структуры университета и объединения, реализующие направление деятельности	Количество человек		
			2022	2023	2024
1	Оздоровительная деятельность (Выезды в СОЛ «Политехник») Цель: – сохранение и укрепление физического и психического здоровья обучающихся и работников, содействие правильному формированию и всестороннему развитию организма; – обеспечение здоровьесберегающей среды	Управление по воспитательной и социальной работе, отдел социальной работы и психологического сопровождения, СОЛ «Политехник»			
2	Обучающиеся (летние выезды) (зимние выезды)		282	327	365
			183	180	154
3	Сотрудники (летние выезды) (зимние выезды)		43	48	52
			48	45	15
4	Оздоровительная деятельность (Выезды на южное побережье России) Цель: – популяризация спорта в молодежной среде; – пропаганда ценности здорового образа жизни; – обеспечение здоровьесберегающей среды	Управление по воспитательной и социальной работе			
5	Обучающиеся		407	453	470

Предоставление места в общежитии, жилом помещении ЛГТУ

Количество мест по адресу ул. Московская, 30 – 700; по адресу ул. Студенческий городок, д. 14 – 31.

Количество проживающих в общежитии по адресу ул. Московская, д. 30 – 471 обучающихся; в жилом помещении по адресу ул. Студенческий городок, д. 14 – 1 аспирант, 10 сотрудников и 11 членов семьи (всего 22).

Плата за проживания в студенческом общежитии

Московская, д. 30

- для обучающихся на бюджетной основе очной формы обучения 662 рубля 69 копеек в месяц;
- для обучающихся на платной основе очной формы обучения 1280 рублей 25 копеек в месяц.

Мероприятия:

В рамках выявления вероятности возможного вовлечения обучающихся в зависимое поведение.

Статистика по социально-психологическому тестированию:

В 2021 года – 1146 человек, из них в группу риска вошли 35 человек (3,1%).

В 2022 году – 2448 человек, из них в группу риска вошли 86 человек (3,5%).

В 2023 году – 2556 человек, из них в группу риска вошли 143 человека (5,6%).

В октябре 2024 году социально-психологическое тестирование студенты прошли в количестве 2888 человек, из них в группу риска вошли 33 человека (1,1%).

По результатам данного тестирования выявлены обучающиеся, нуждающиеся в психологической поддержке и сопровождении. В течение учебного года проводятся индивидуальные консультации как со студентами, вошедшими в группу риска, так и по индивидуальным запросам. Формы работы с группой риска: групповая и индивидуальная.

Ежегодно проводится анкетирование на определение степени риска вовлечения в террористическую и экстремистскую деятельность. Согласно реализации разработанных методических рекомендаций в декабре 2021 года анкетирование прошли 693 студентов-первокурсников.

В высокую группу риска попали 8 человек, что составило 0,59%.

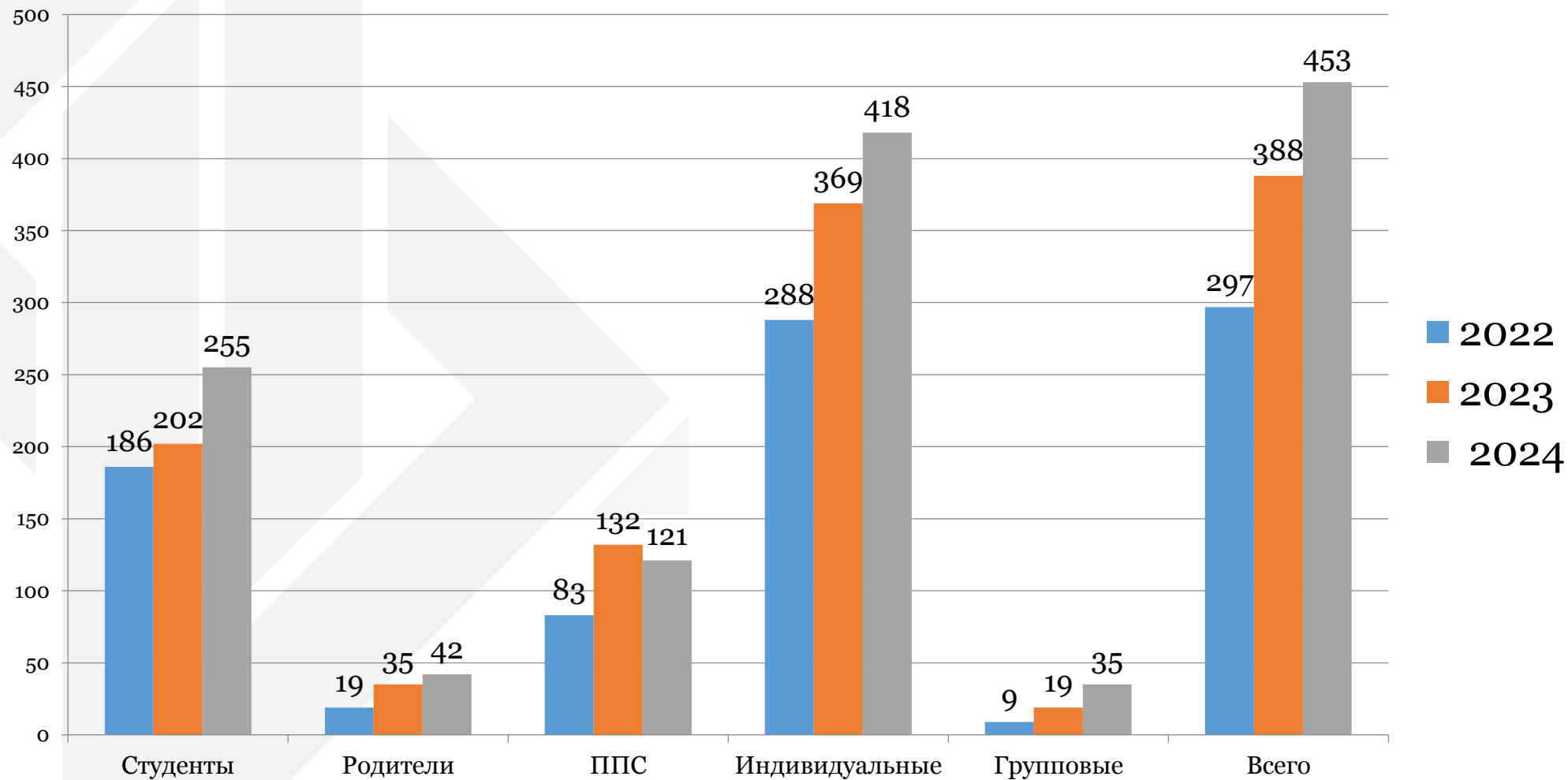
В июне 2022 года анкетирование прошли 1569 человек. В высокую группу риска попали 21 человек, что составило 1,3%.

В декабрь 2022 года 940. В высокую группу риска вошли 17 человек, что составило 1,8%.

В июне 2023 года анкетирование прошли 1640. В высокую группу риска вошли 14 человек, что составило 0,9%.

В декабре 2023 года анкетирование прошли 926. В высокую группу риска вошли 12 человек, что составило 1,3%.

Численность обучающихся посетивших мероприятия психологов



1. Актуализировать Положение общеуниверситетское «О стипендиальном обеспечении и других формах социальной поддержки обучающихся ЛГТУ» (ПО-22-2022, версия 5).

Ответственные: проректор по ВРиМП,
начальник УВиСР,
начальник отдела СРиПС.

Срок: до 31 марта 2025 г.

2. При проведении воспитательной работы с обучающимися усилить контроль над студентами «группы риска», увеличить процент вовлечения данных обучающихся в мероприятия профилактической направленности.

Ответственные: зам. директоров по внеучебной работе,
отдел по воспитательной работе и молодежной политике.

Срок: до 31 августа 2025 г.

Анализ результатов мониторинга удовлетворенности обучающихся качеством образовательного процесса по дисциплинам весеннего семестра 2023-2024 учебного года

Участвовали в подготовке:

Проректор по учебной работе Полякова И.П.;

Директор института машиностроения и транспорта Кадасев Д.А.;

Заведующий кафедрой социологии Большунова Т.В.;

Зам. декана по учебной работе, доцент каф. ДиХОМ Кантарюк Е.А.;

Зам.руководителей институтов и факультетов.

Анализ результатов мониторинга удовлетворенности обучающихся качеством образовательного процесса по дисциплинам весеннего семестра 2023-2024 учебного года

Цели исследования результатов анонимного анкетирования:

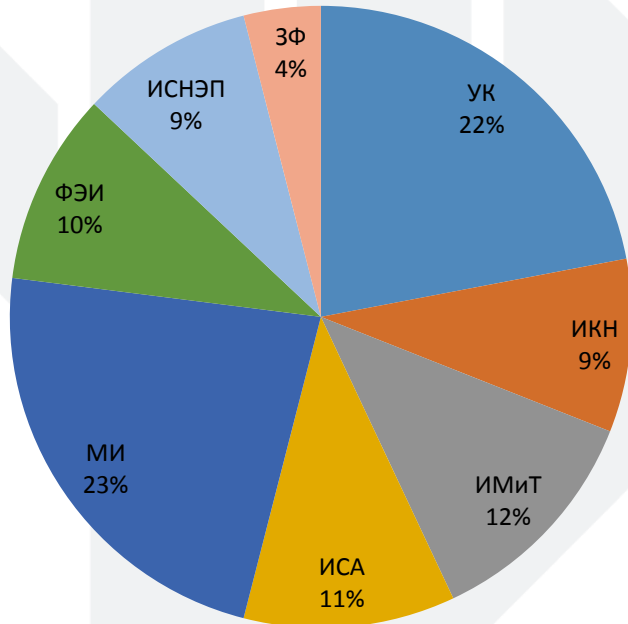
- обеспечение полноты объективных данных для анализа ИСМ и принятия обоснованных управленческих решений по улучшению образовательного процесса;
- повышение качества образовательных услуг, предоставляемых ФГБОУ ВО «ЛГТУ»;
- повышение степени взаимодействия между университетом и потребителями услуг;
- определение уровня удовлетворенности обучающихся качеством преподавания, а также выявление сильных и слабых сторон в организации учебного процесса университета;
- определение уровня удовлетворенности, после выбора университета, а также информированности о деятельности среди обучающихся на 1 курсе.

Соотношение опрошенных студентов по анкетам

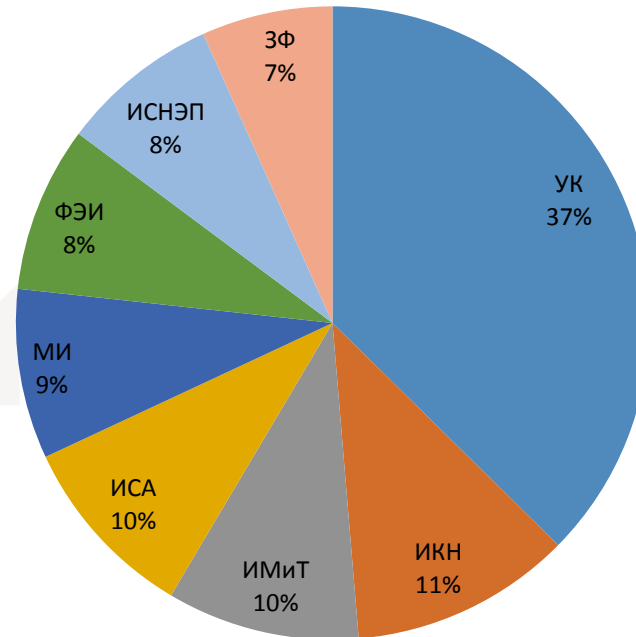
	Весенний семестр 2022-2023	Весенний семестр 2023-2024
Количество опрошенных, чел.	1760	1972
Процент опрошенных, %	27%	30%
Общее число обучающихся (ВПО-1, СПО-1), чел.	6508	6624

Соотношение опрошенных студентов по факультетам/институтам/колледжу

Весенний семестр 2022-2023



Весенний семестр 2023-2024



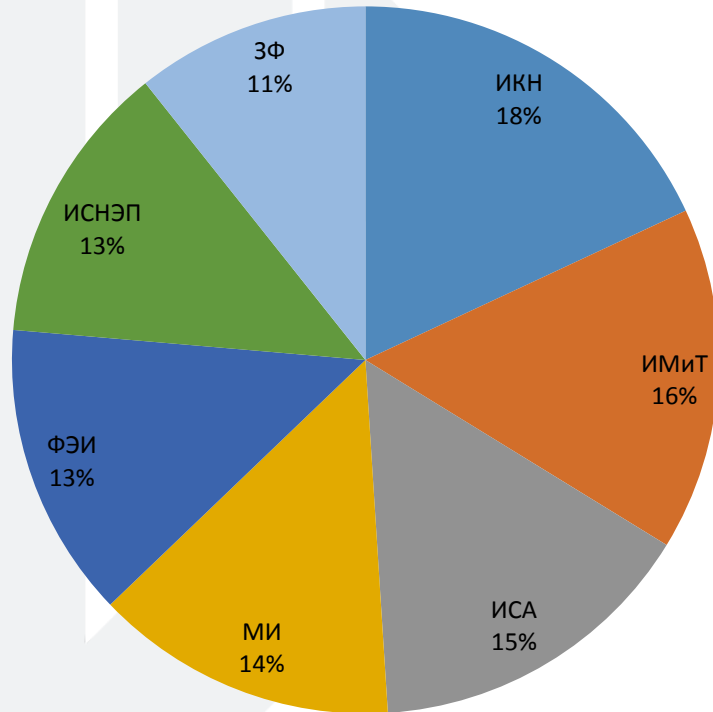
Всего опрошено 1972 человека

93% опрошенных имеют очную форму обучения

Бакалавриат	41,1%
СПО	38,7%
Специалитет	13,6%
Магистратура	6,7%

Соотношение опрошенных студентов по высшему образованию

Весенний семестр 2023-2024



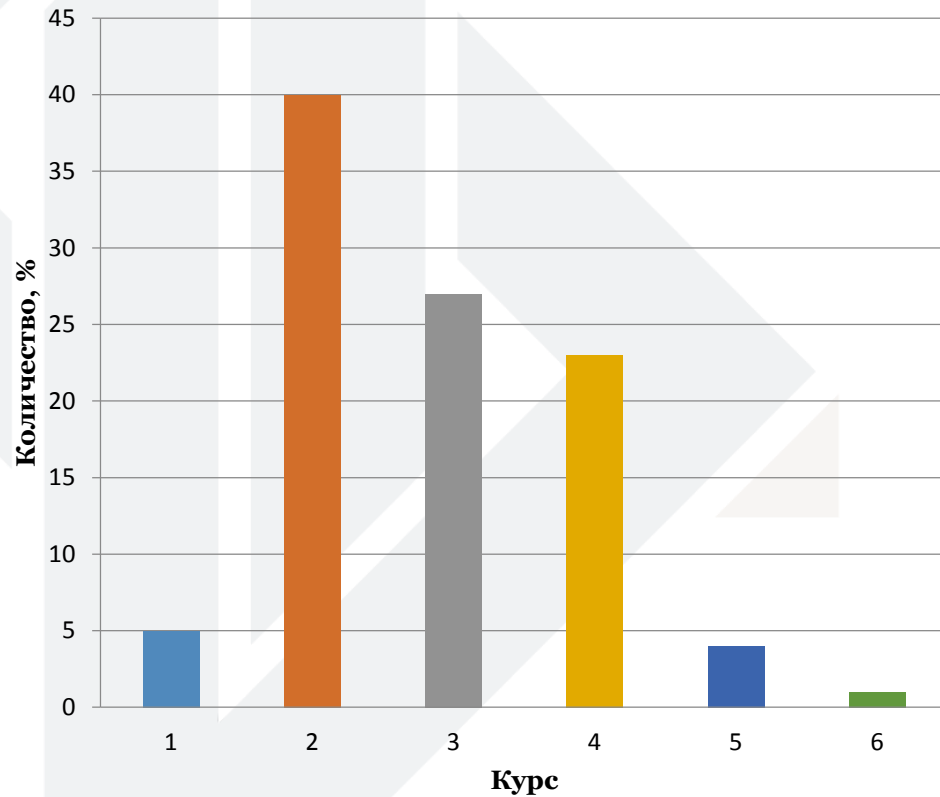
Всего анкетировано **1373** человека (70%)

Из них **90%** опрошенных имеют **очную** форму обучения

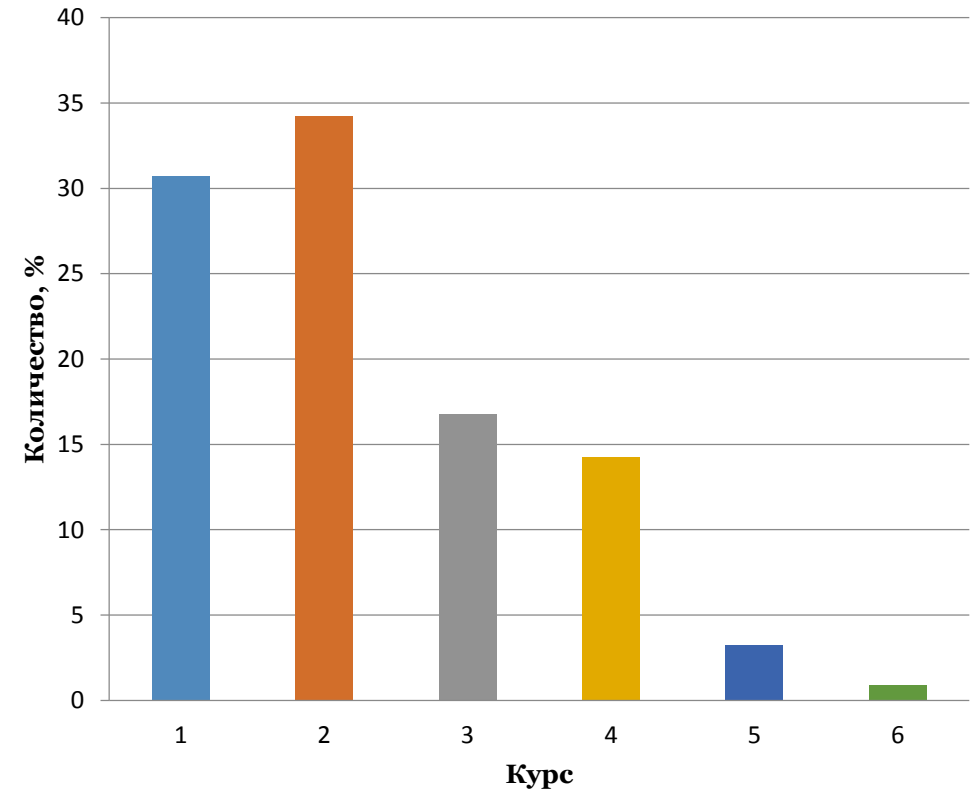
Количество опрошенных по институтам /факультету составляет **от 11 до 18 %**

Соотношение опрошенных студентов по семестрам

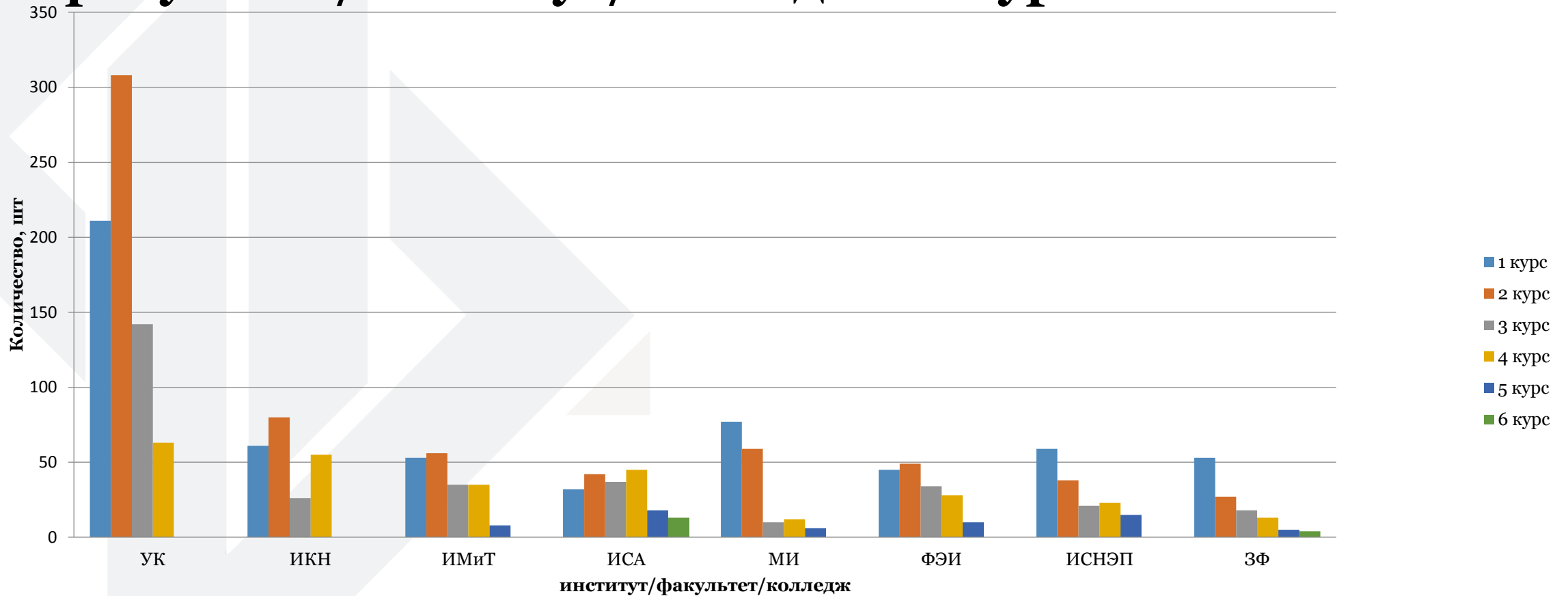
Весенний семестр 2022-2023



Весенний семестр 2023-2024



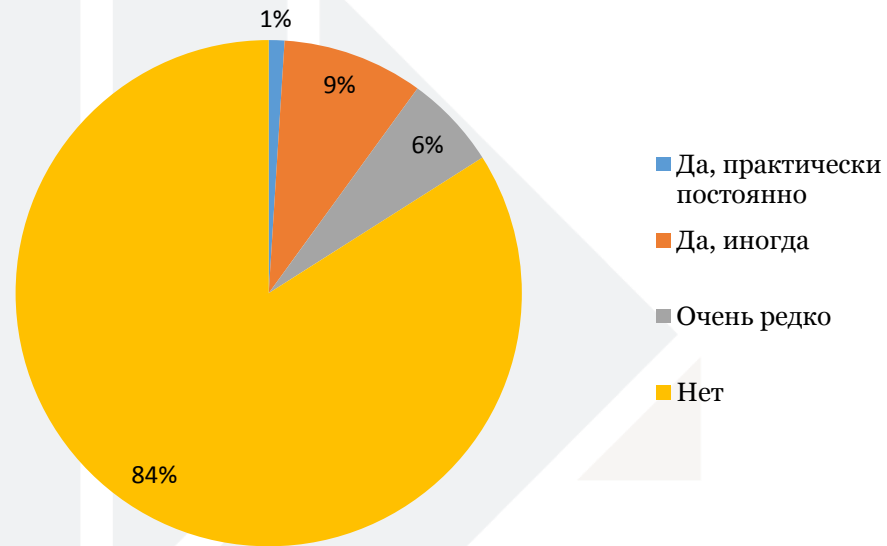
Распределение опрошенных студентов факультет/институт/колледж по курсам



Анализ проблем

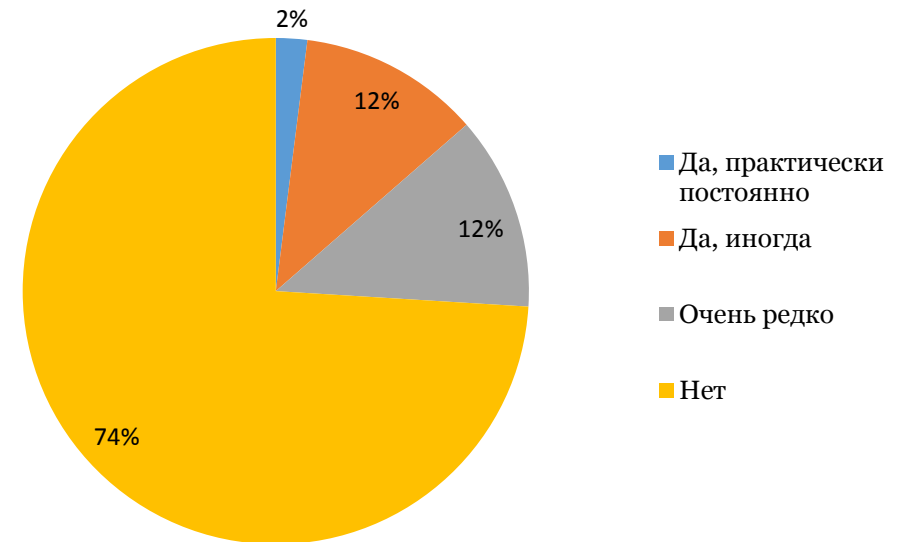
Возникали ли в прошедшем семестре проблемы в освоении дисциплин учебной программы?

Весенний семестр 2022-2023



Не испытывали трудности 84%

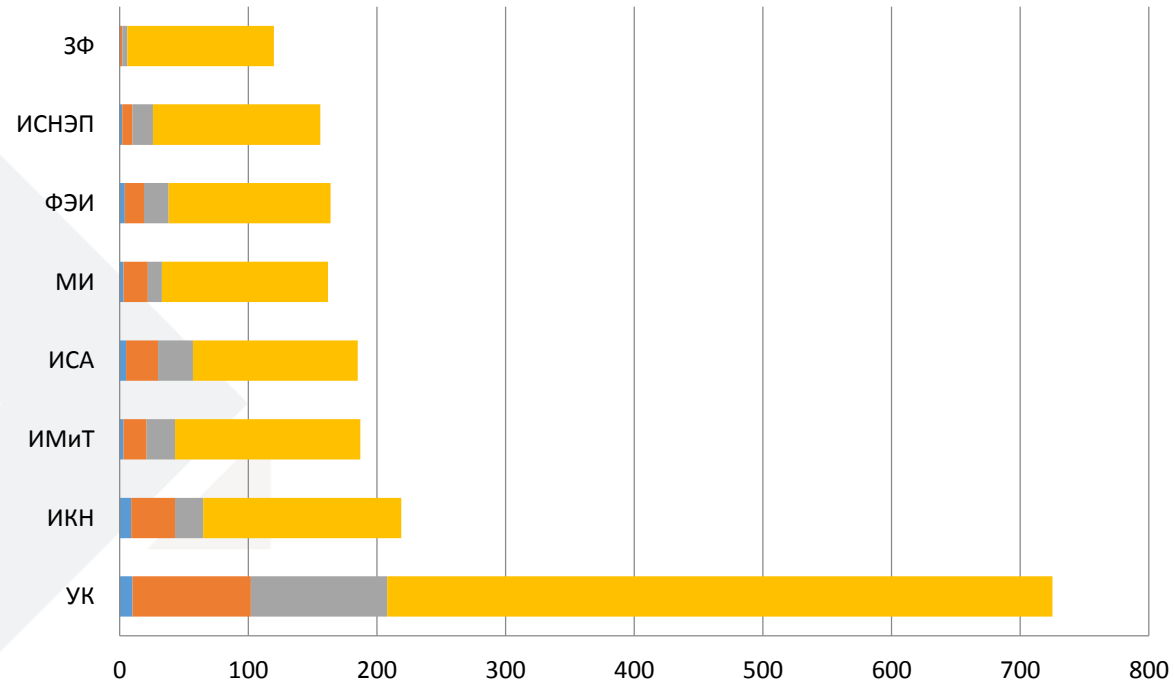
Весенний семестр 2023-2024



Не испытывали трудности 74%

Анализ проблем

Возникали ли в прошедшем семестре проблемы в освоении дисциплин учебной программы?



	УК	ИКН	ИМИТ	ИСА	МИ	ФЭИ	ИСНЭП	ЗФ
■ Да, практически постоянно	10	9	3	5	3	4	2	0
■ Да, иногда	92	34	18	25	19	15	8	2
■ Очень редко	106	22	22	27	11	19	16	4
■ Нет	517	154	144	128	129	126	130	114

Анализ проблем

Назовите дисциплину (-ны) прошедшего весеннего семестра 2023-2024 учебного года, при освоении которой (-ых) у Вас возникли основные трудности?

Название	Количество студентов с трудностями
Иностранный язык	20
Водоотведение	5
География	7
Инженерная и компьютерная графика	8
Информатика	13
История	32
Линейная алгебра	9
Математический анализ	8
Математика	57
Операционные среды	7
Теоретическая механика	6
Теплотехника	6
Физика	97
Физическая культура	5
Химия	10
Электрические машины	6

Всего 506 ответов. На слайде приведено 296 ответов

Анализ проблем

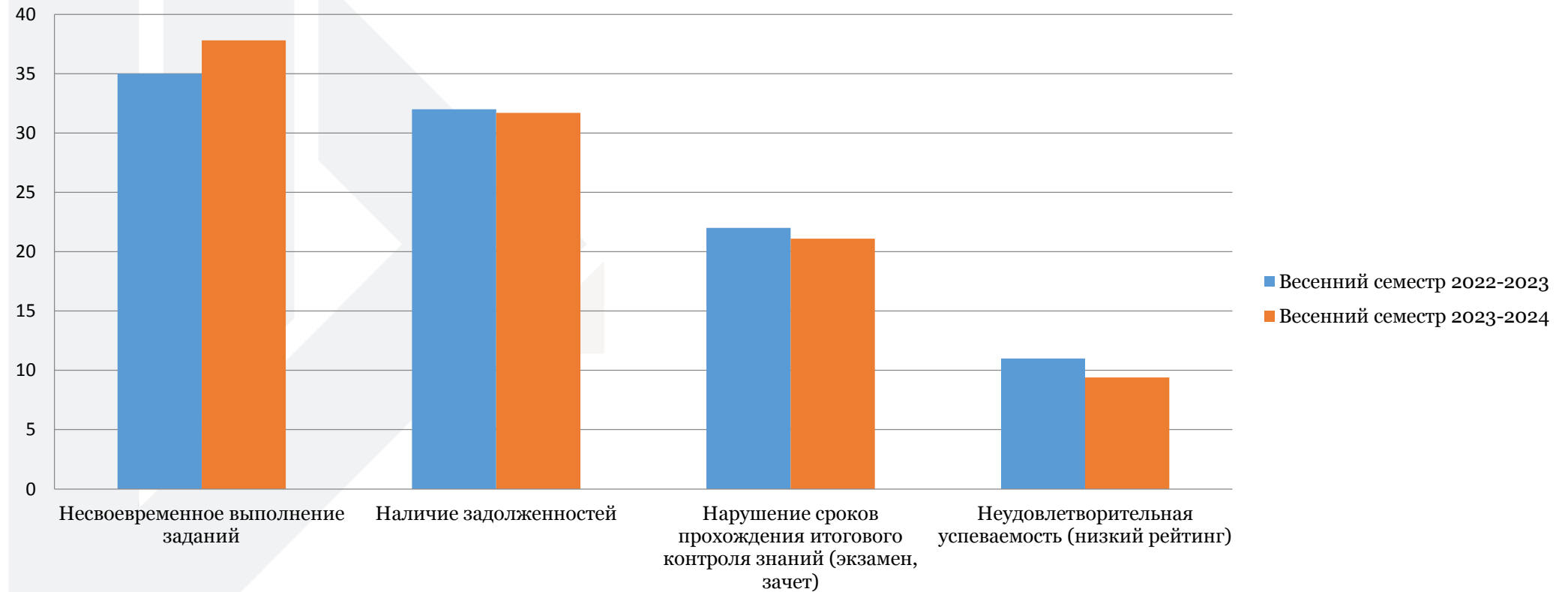
Назовите дисциплину (-ны) прошедшего весеннего семестра 2023-2024 учебного года, при освоении которой (-ых) у Вас возникли основные трудности?

Институт	Физика	Математика	История	Иностранный язык	Информатика
УК	46	33	24	12	7
ИКН	17	1	0	-	-
ИМиТ	16	0	1	1	1
ИСА	3	10	2	-	-
МИ	5	6	2	-	1
ФЭИ	9	3	2	1	2
ИСНЭП	0	2	0	6	3
ЗФ	1	2	1	-	-
Итого	97	57	32	20	14

Всего 506 ответов. На слайде приведено 220 ответов

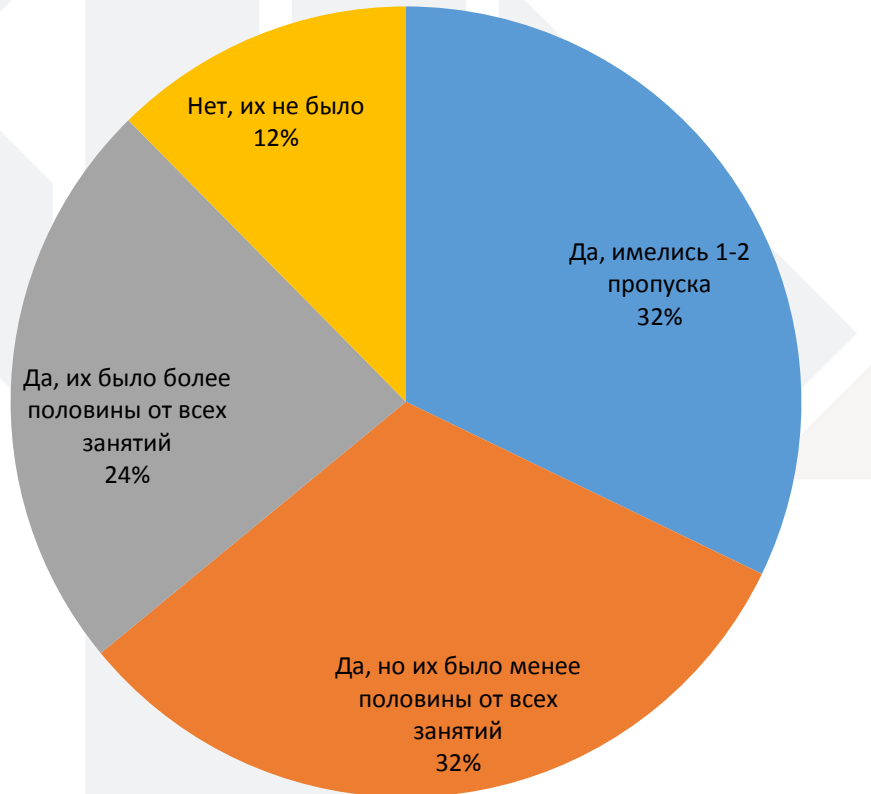
Анализ проблем

В чем выразились проблемы, возникшие при освоении дисциплин прошедшего семестра?
(возможен выбор нескольких вариантов ответа)



Анализ причин

Имелись ли у Вас пропуски по данной дисциплине?



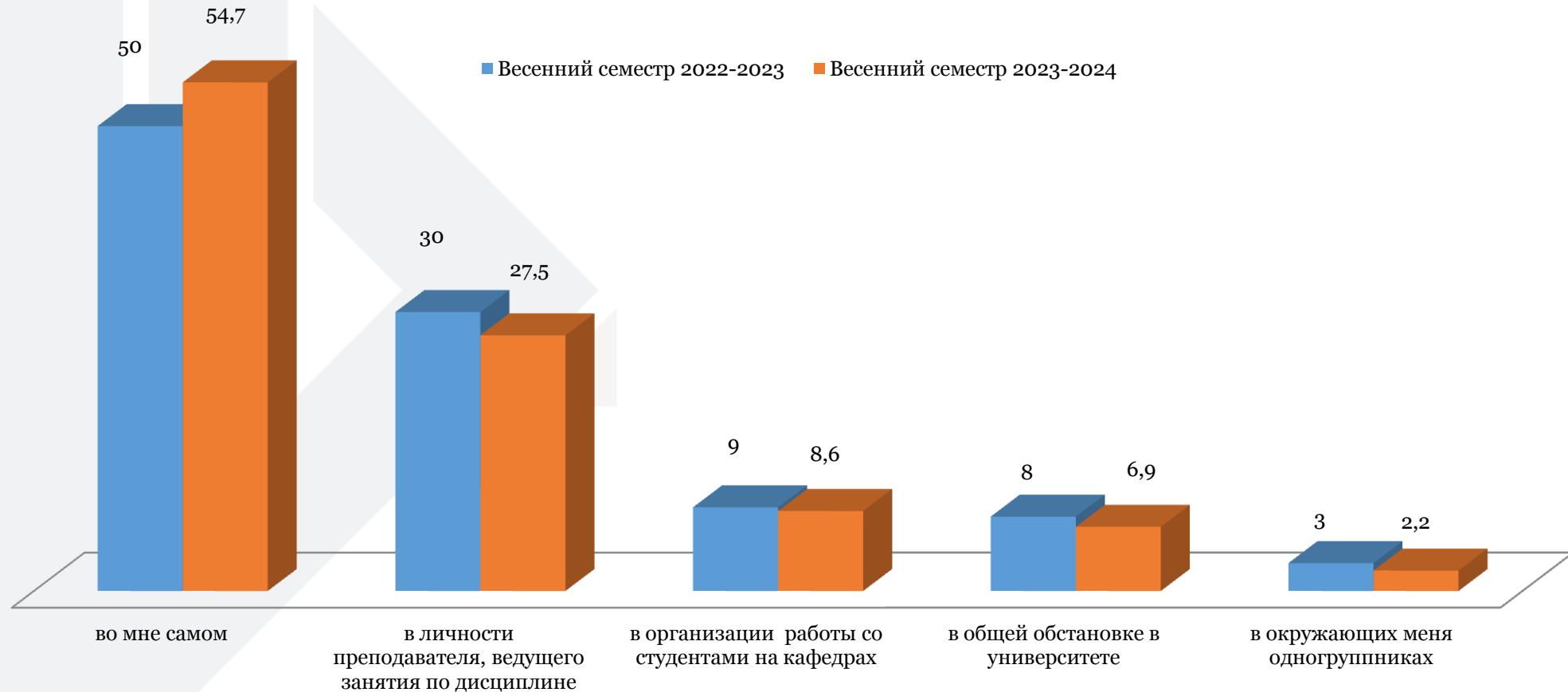
Не имело пропусков или имело 1-2 пропуска - 44 %

Имело пропуски менее половины занятий – 32 %

Имело пропуски более половины занятий – 24 %

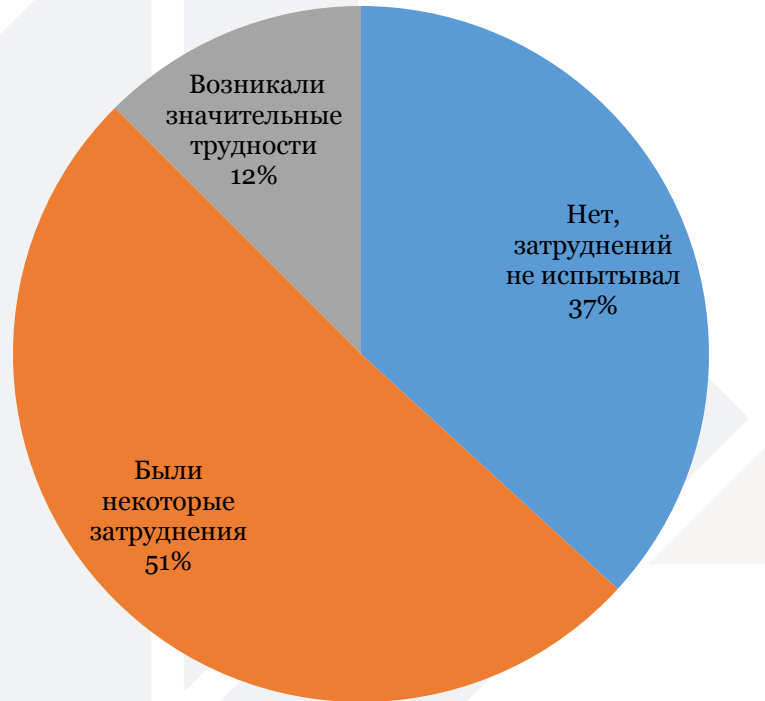
Анализ причин

Постарайтесь объективно оценить, в чем или в ком чаще всего заключались причины возникновения трудностей с освоением указанной Вами проблемной дисциплины.

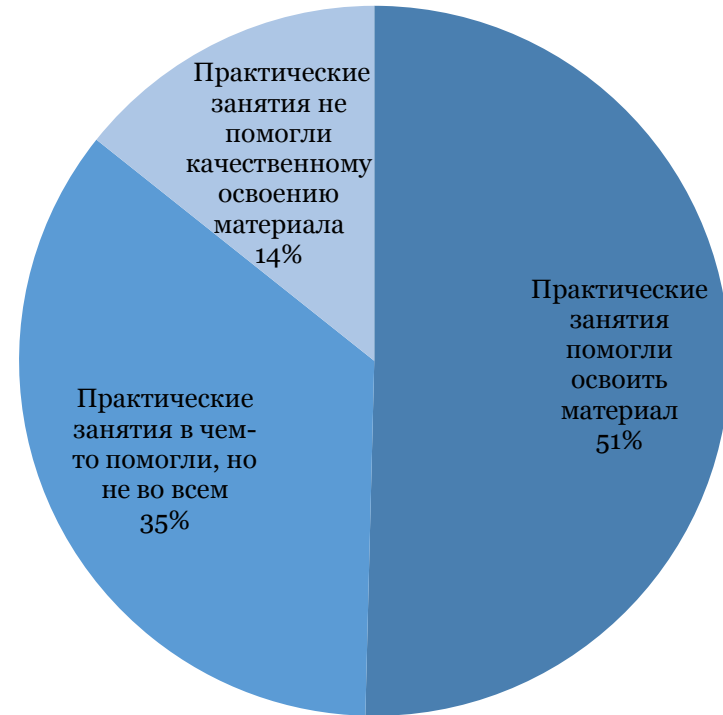


Анализ причин

Испытывали ли Вы трудности в усвоении лекционного и практического материала по указанной Вами проблемной дисциплине?



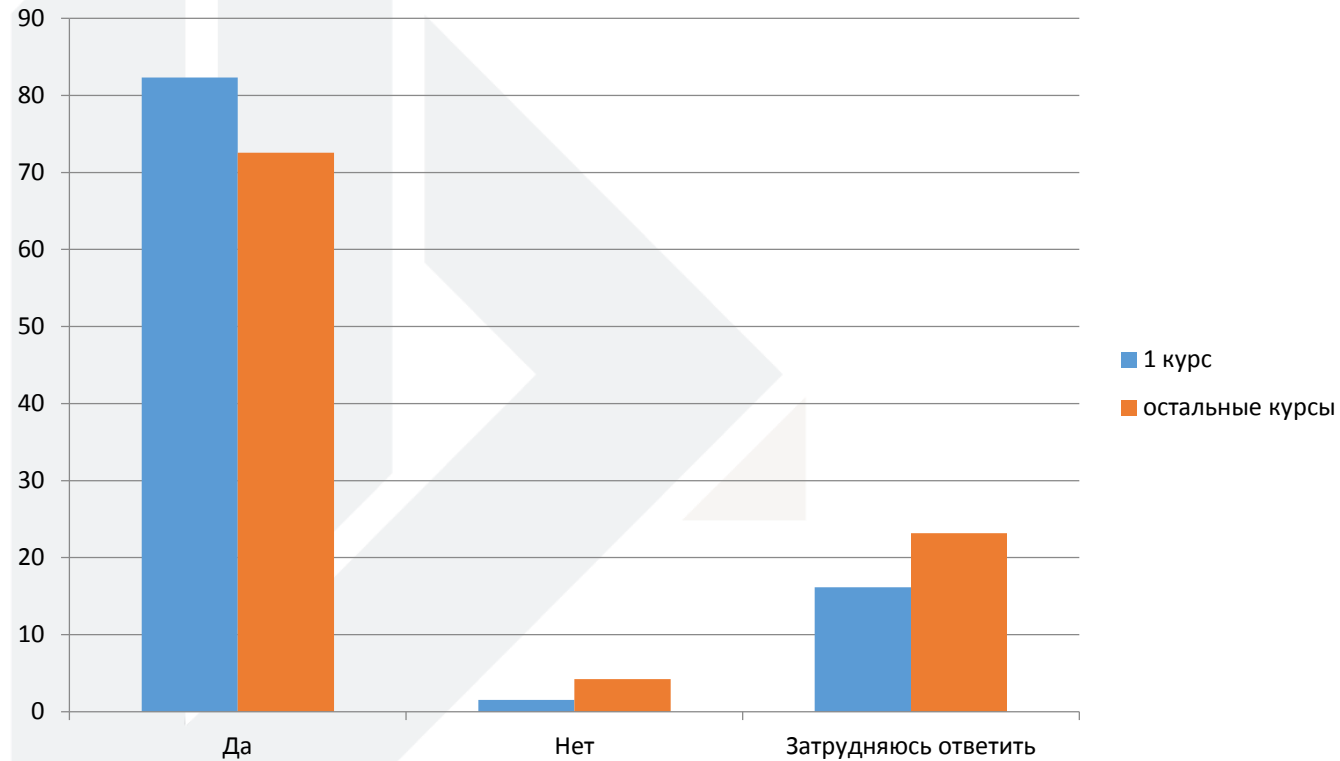
В усвоении лекционного материала по указанной проблемной дисциплине трудностей не испытывают 37% студентов



Практические занятия помогли освоить материал 51 % обучающихся

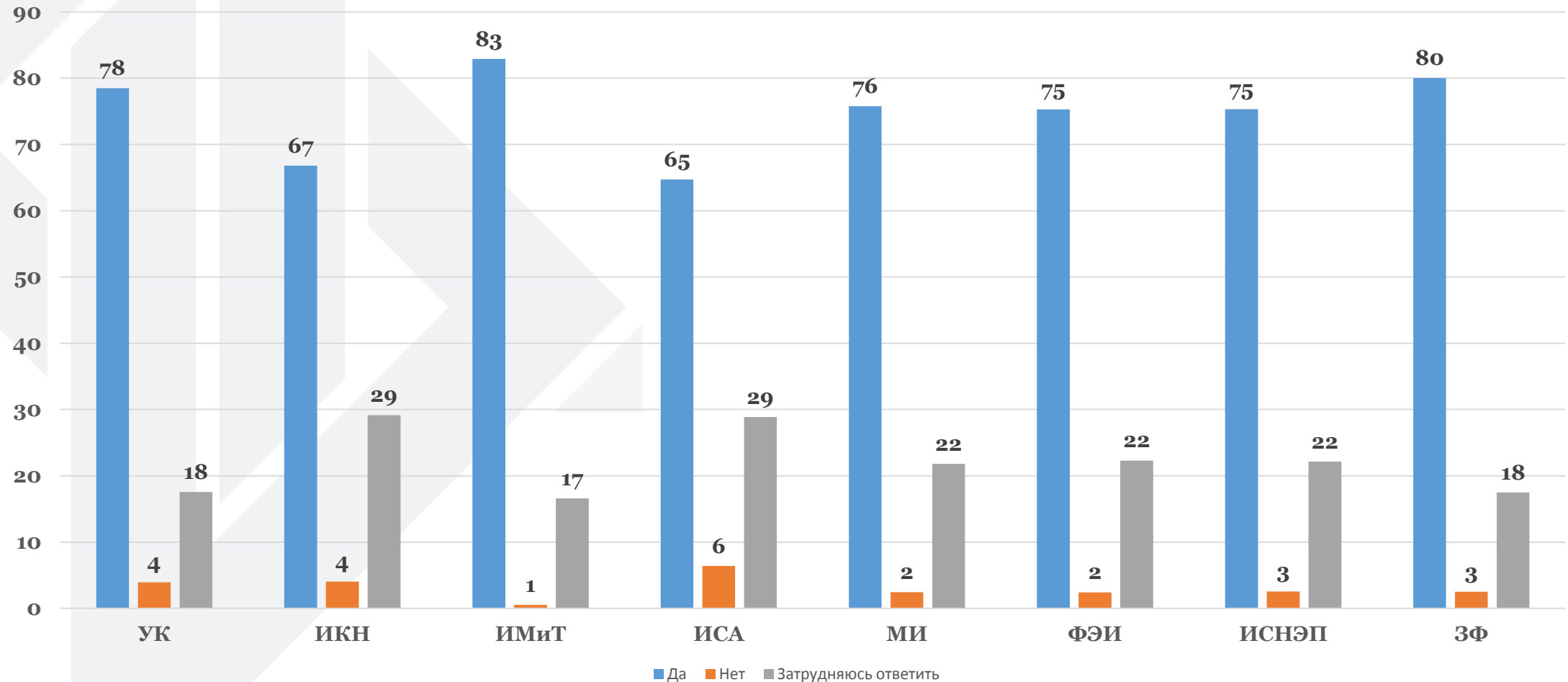
Анкетирование обучающихся

Престижно ли учиться в нашем вузе?



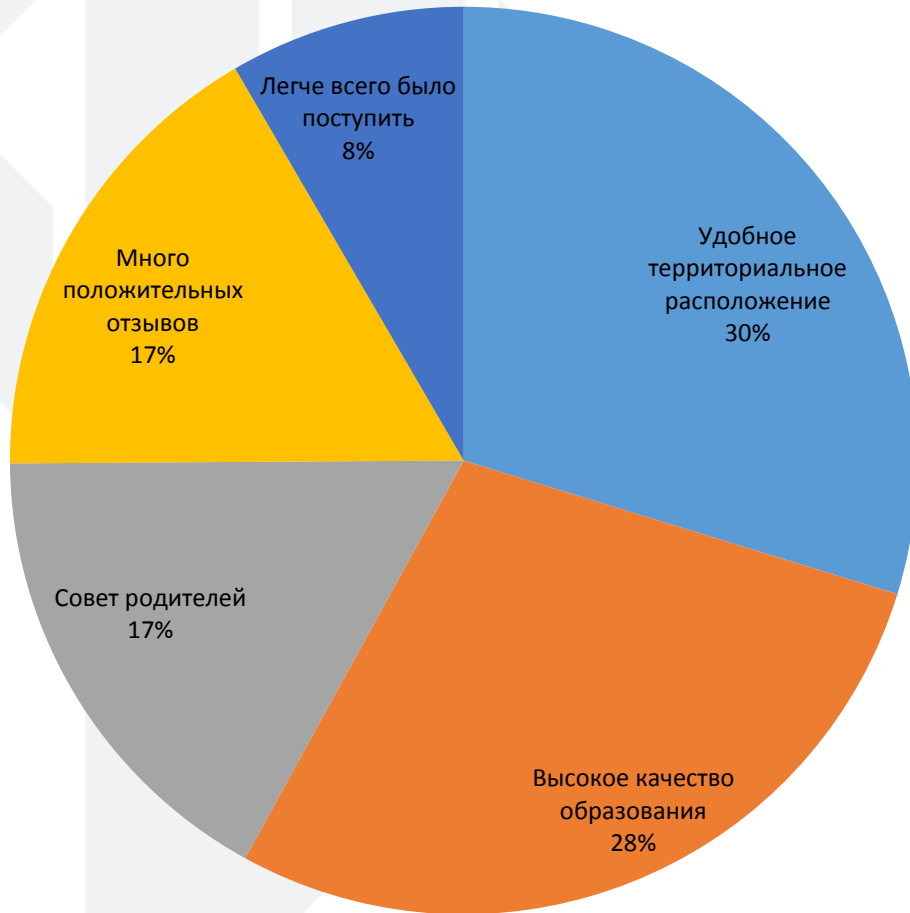
1 курс считает более престижным обучение в нашем вузе

Распределение ответов на вопрос «Престижно ли учиться в нашем вузе?» по институтам / факультету / колледжу, %



Анкетирование обучающихся

Почему Вы выбрали этот вуз?



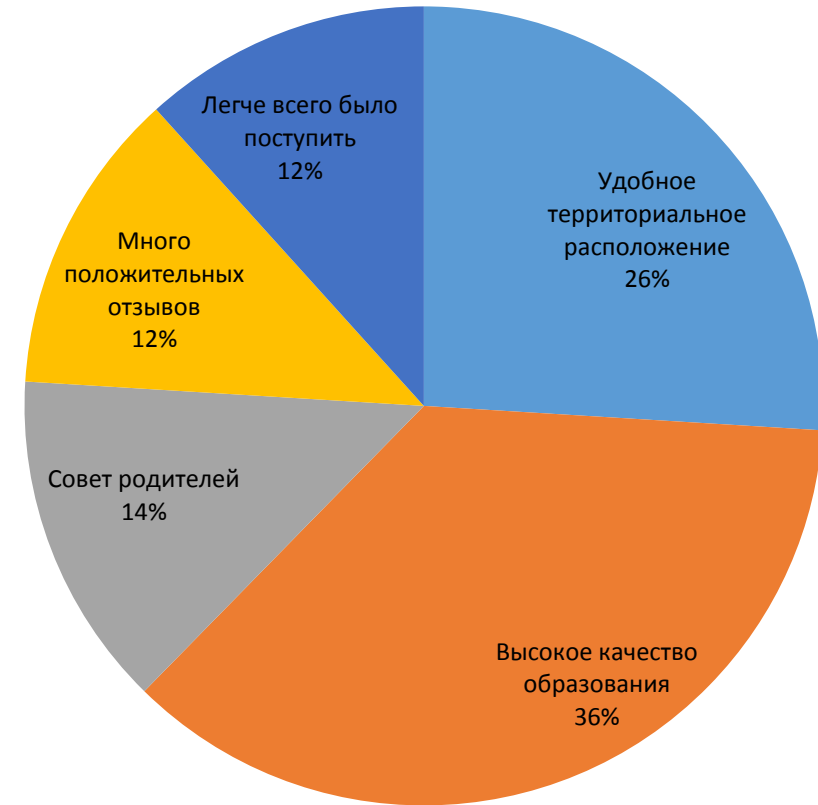
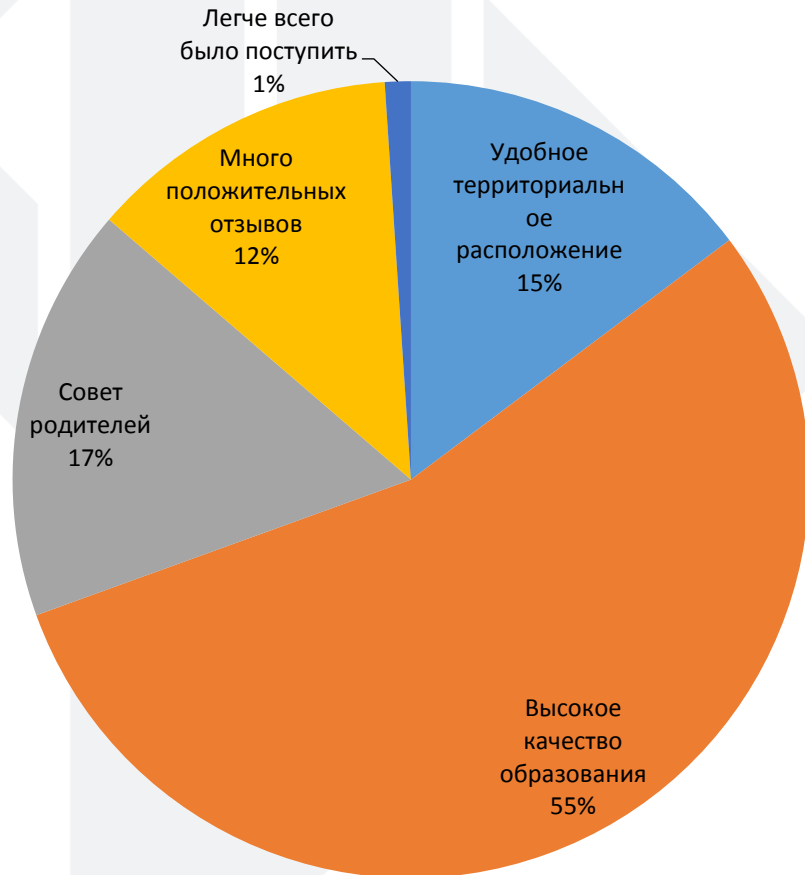
Почему Вы выбрали этот вуз?	Количество
Удобное территориальное расположение	1025
Высокое качество образования	974
Совет родителей	582
Много положительных отзывов	577
Легче всего было поступить	288
Вуз сотрудничал с нашей школой	44
Другое	52
Итого ответов	3490

Анкетирование обучающихся 1 курса

Почему Вы выбрали этот вуз?

СПО

ВО



Анкетирование обучающихся 1 курса

Почему Вы выбрали данную специальность?

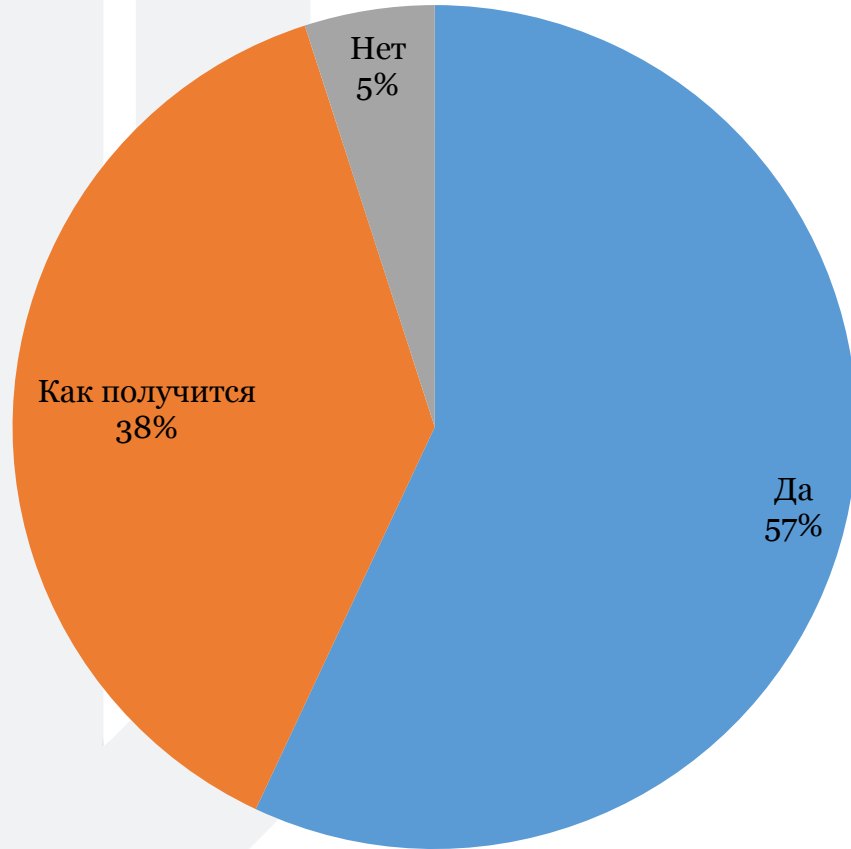


Почему Вы выбрали данную специальности?	Количество ответов
Интерес к будущей профессии	1021
Специальность дает возможность хорошо заработать	765
Из-за престижа данной специальности в обществе	505
Особо не задумывался	391
Мечтал с детства	293
Настояли родители	125
Итого ответов	3100

В осеннем семестре 2023-2024 года интерес к будущей профессии проявляли – 46 % обучающихся, специальность дает хорошо заработать – 28 % обучающихся

Анкетирование обучающихся 1 курса

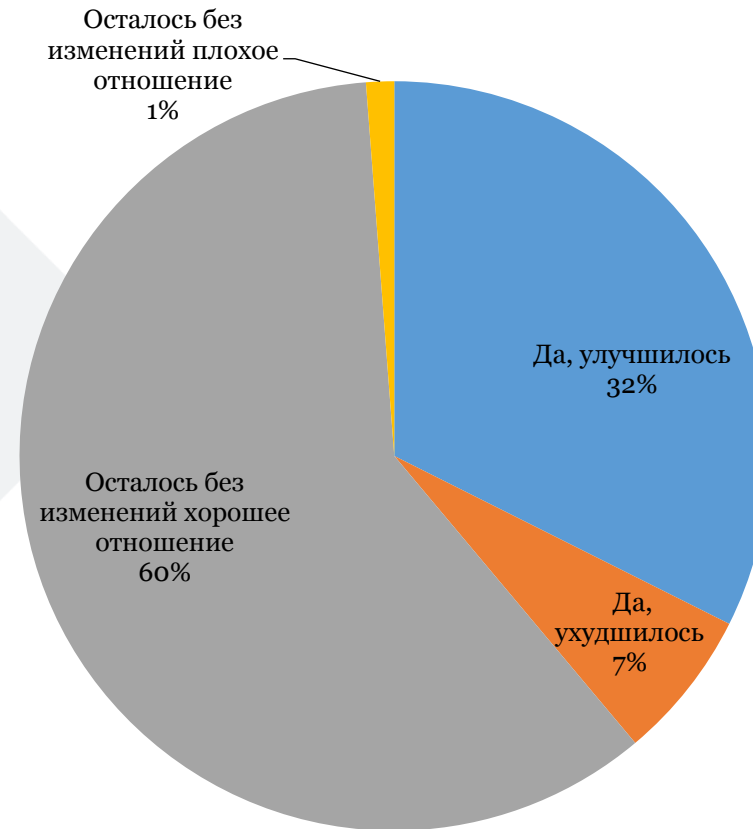
Намерены ли Вы работать по специальности?



В осеннем семестре 2023-2024 года собирались работать по специальности – **65%** обучающихся

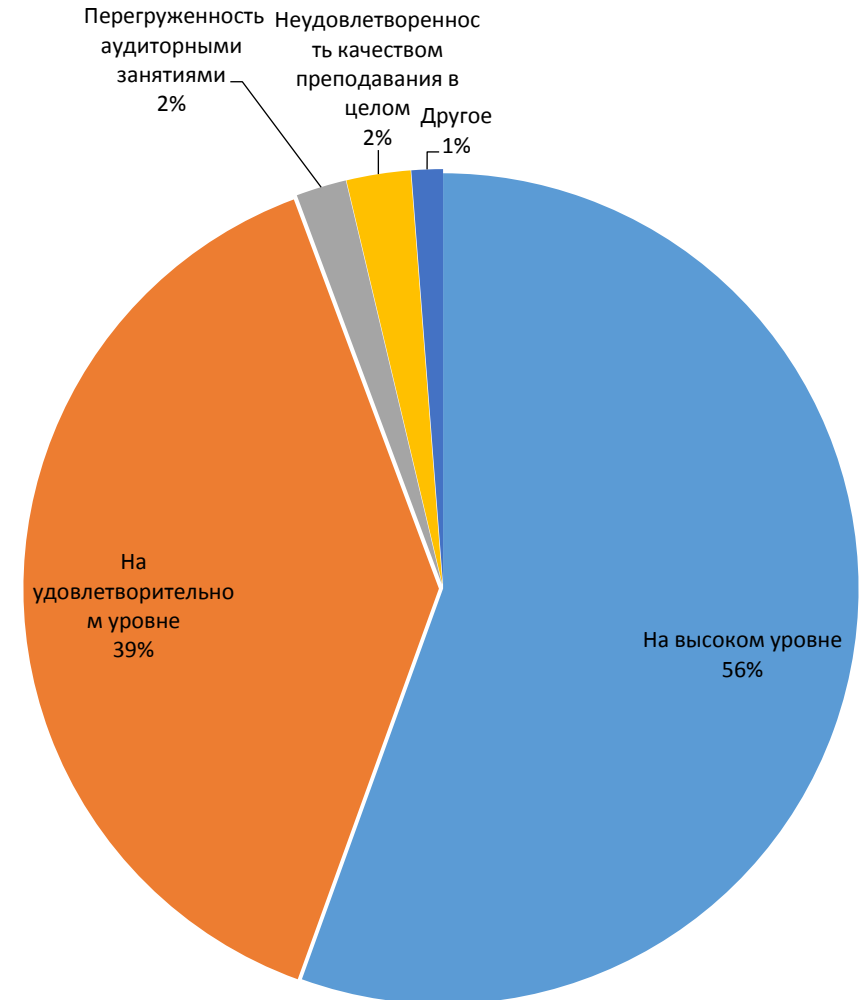
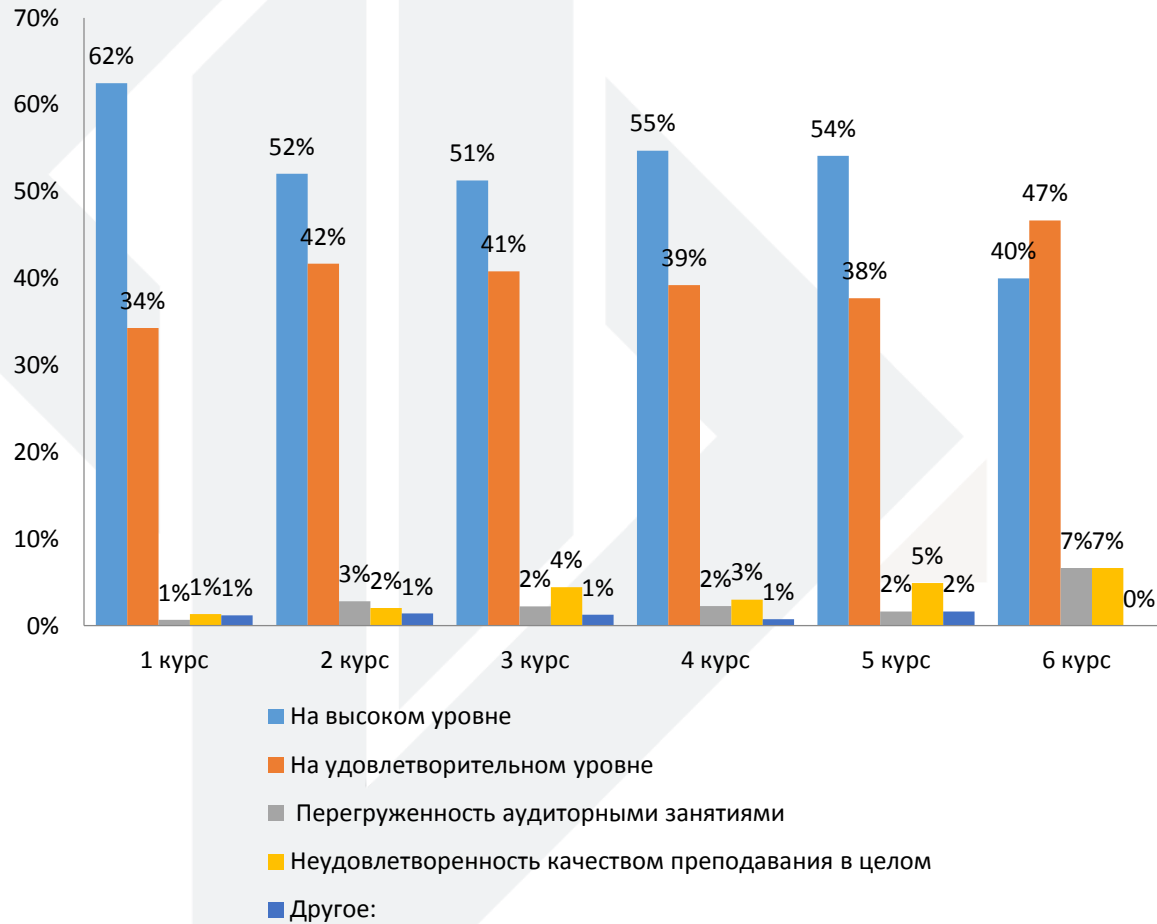
Анкетирование обучающихся 1 курса

Изменилось ли Ваше отношение к выбранной специальности после поступления?



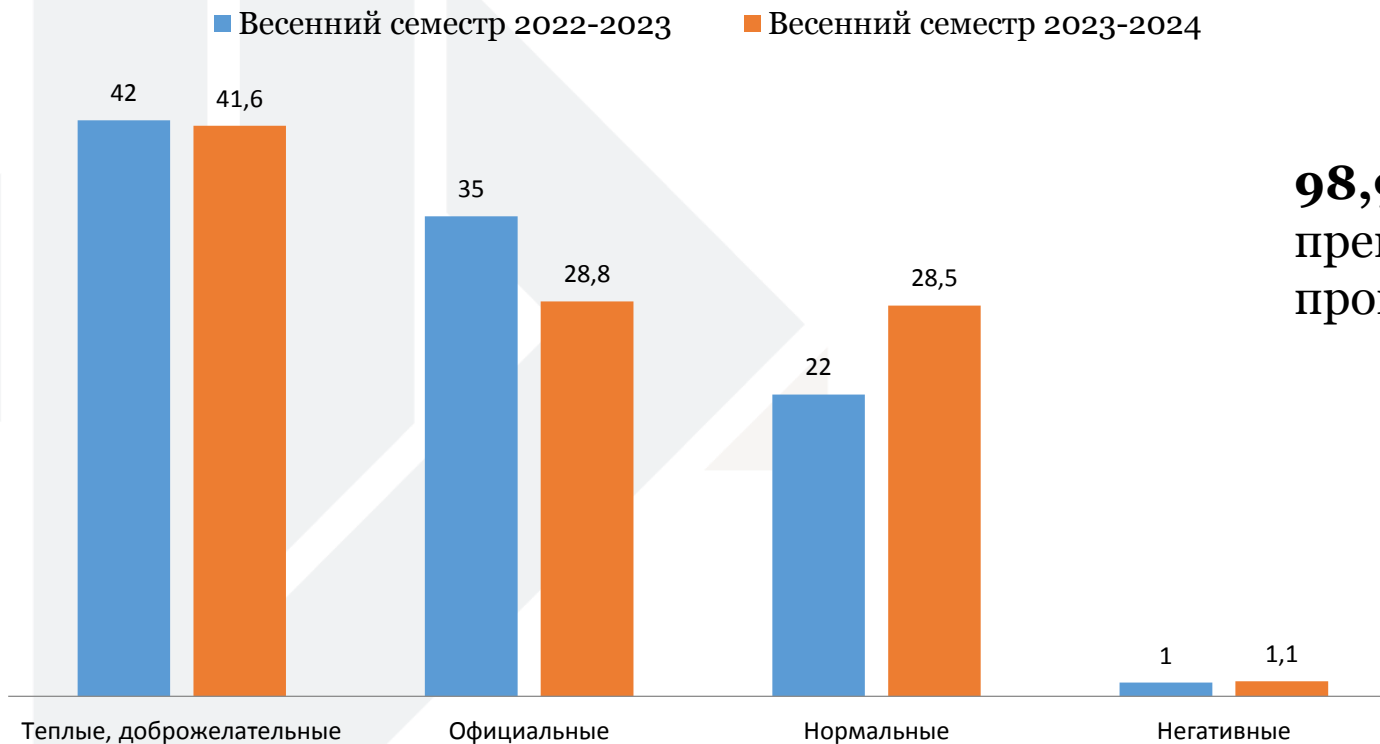
Распределение ответов на вопрос по курсам

Выберите высказывание, характеризующее организацию учебного процесса на Вашем институте



Как Вы можете охарактеризовать отношения между участниками образовательного процесса?

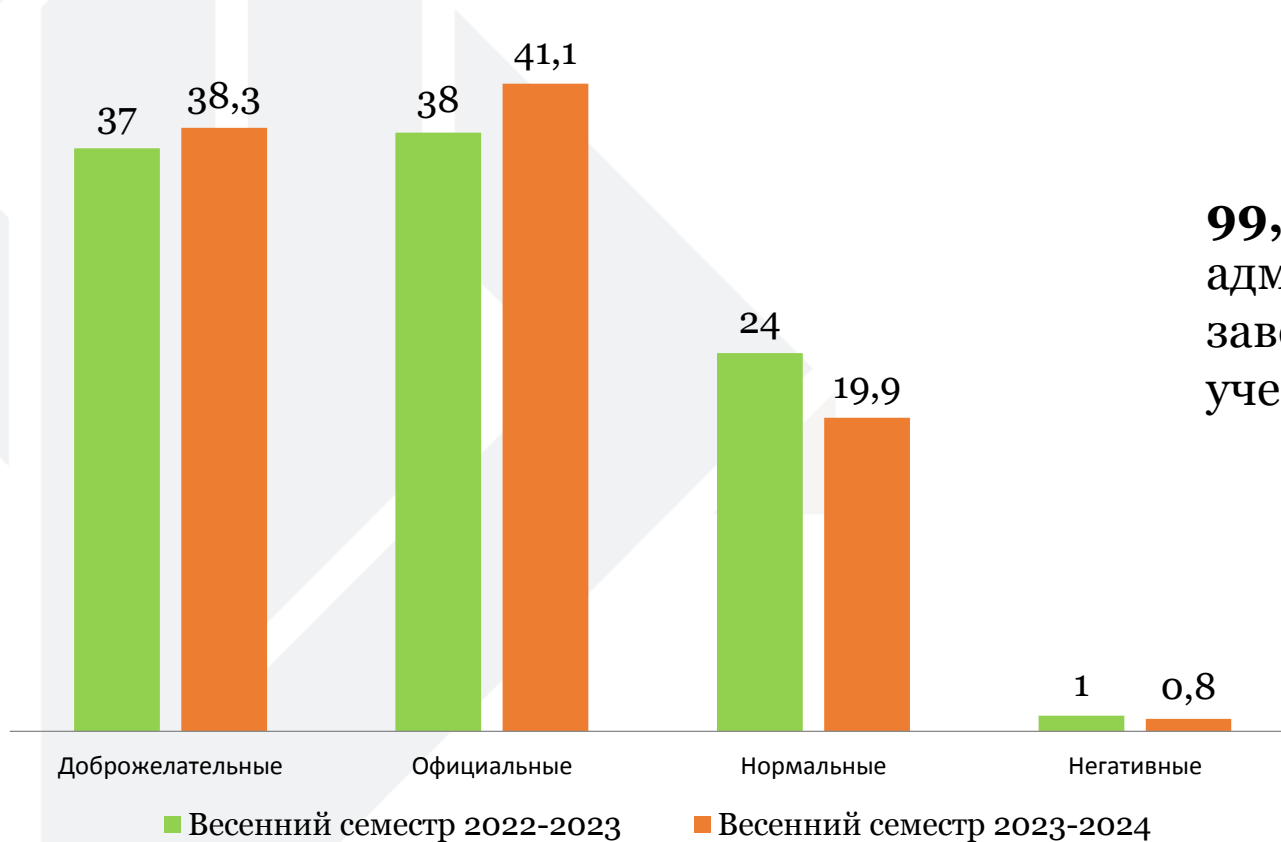
Как вы можете охарактеризовать отношения "преподаватель-студент" (в учебном процессе)



98,9% характеризуют отношения между преподавателем и студентом в учебном процессе с положительной стороны

Как Вы можете охарактеризовать отношения между участниками образовательного процесса?

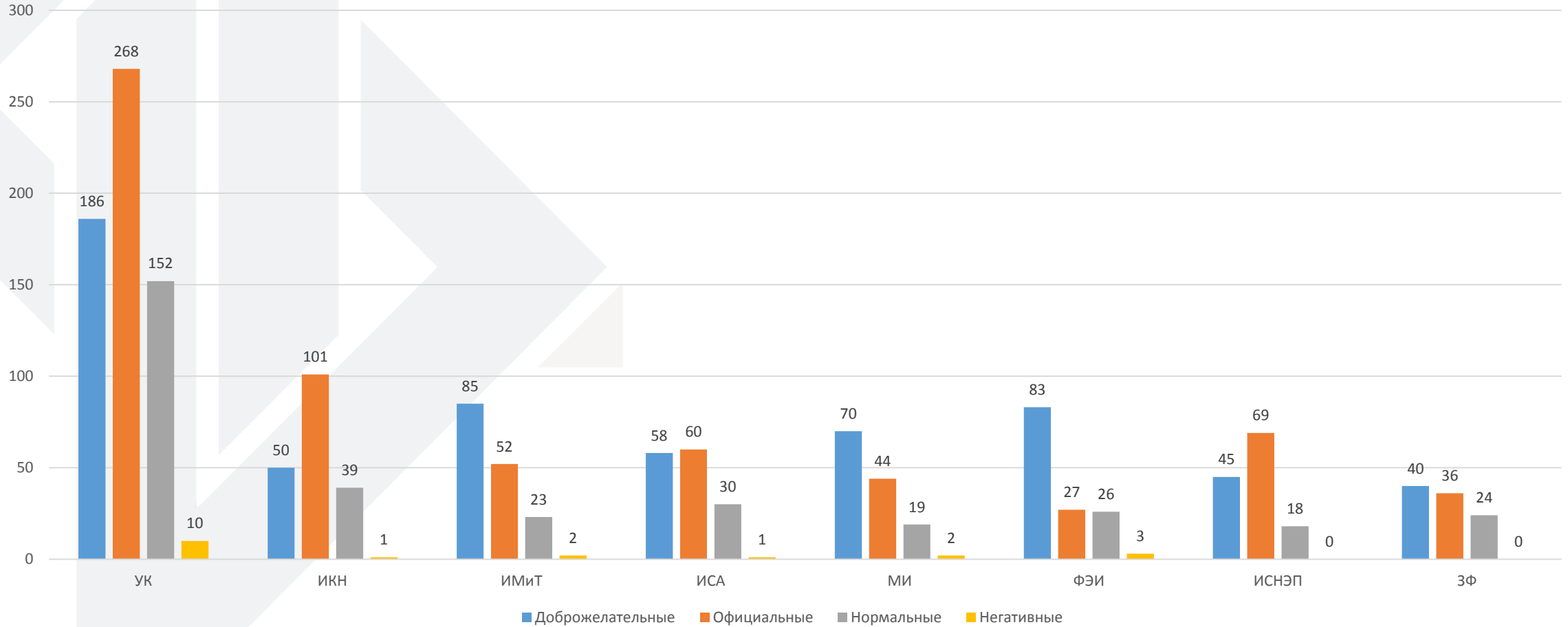
Как Вы можете охарактеризовать отношения "студент-администрация" (директор/декан, заместитель декана/директора, заведующие кафедрами)



99,2% характеризуют отношения между администрацией (декан, заместитель декана, заведующие кафедрами) и студентом в учебном процессе с положительной стороны

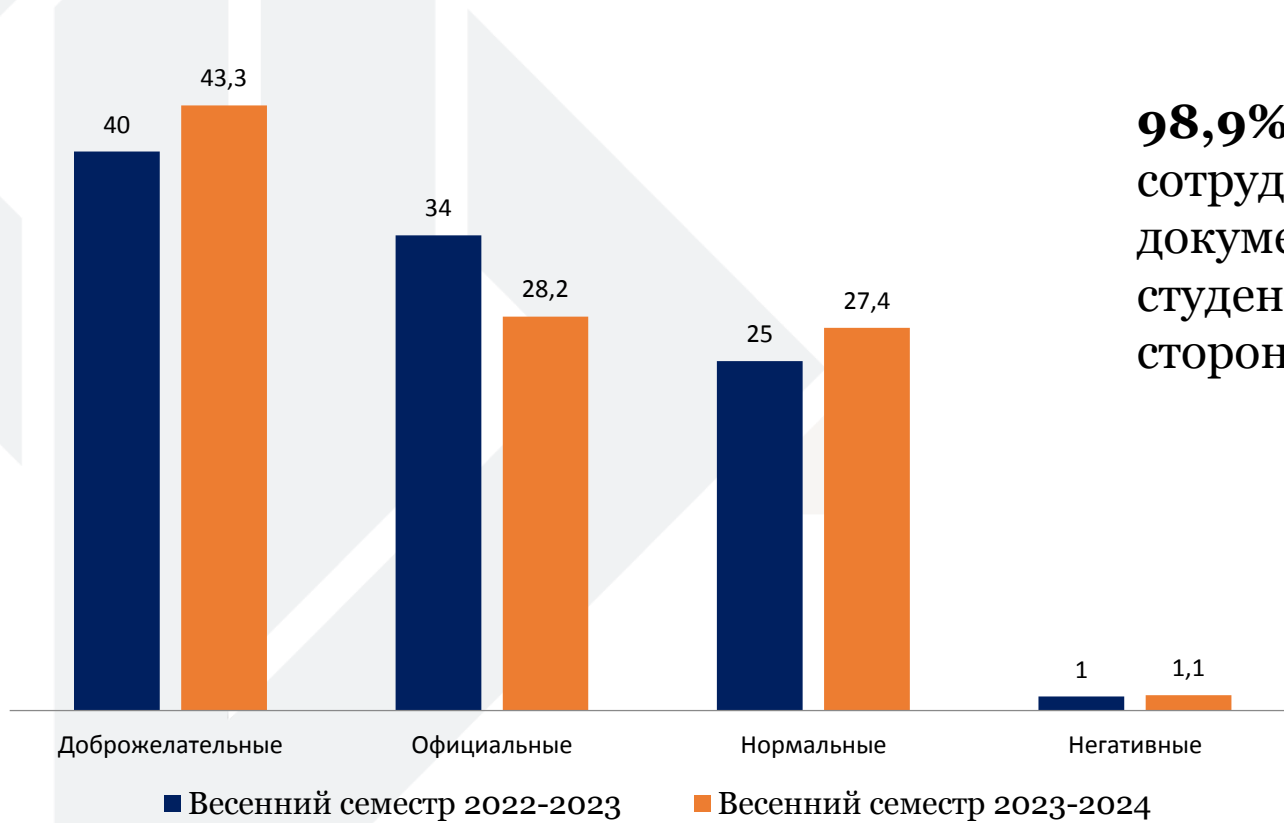
Как Вы можете охарактеризовать отношения между участниками образовательного процесса?

Как Вы можете охарактеризовать отношения "студент-администрация" (директор/декан, заместитель декана/директора, заведующие кафедрами)



Как Вы можете охарактеризовать отношения между участниками образовательного процесса?

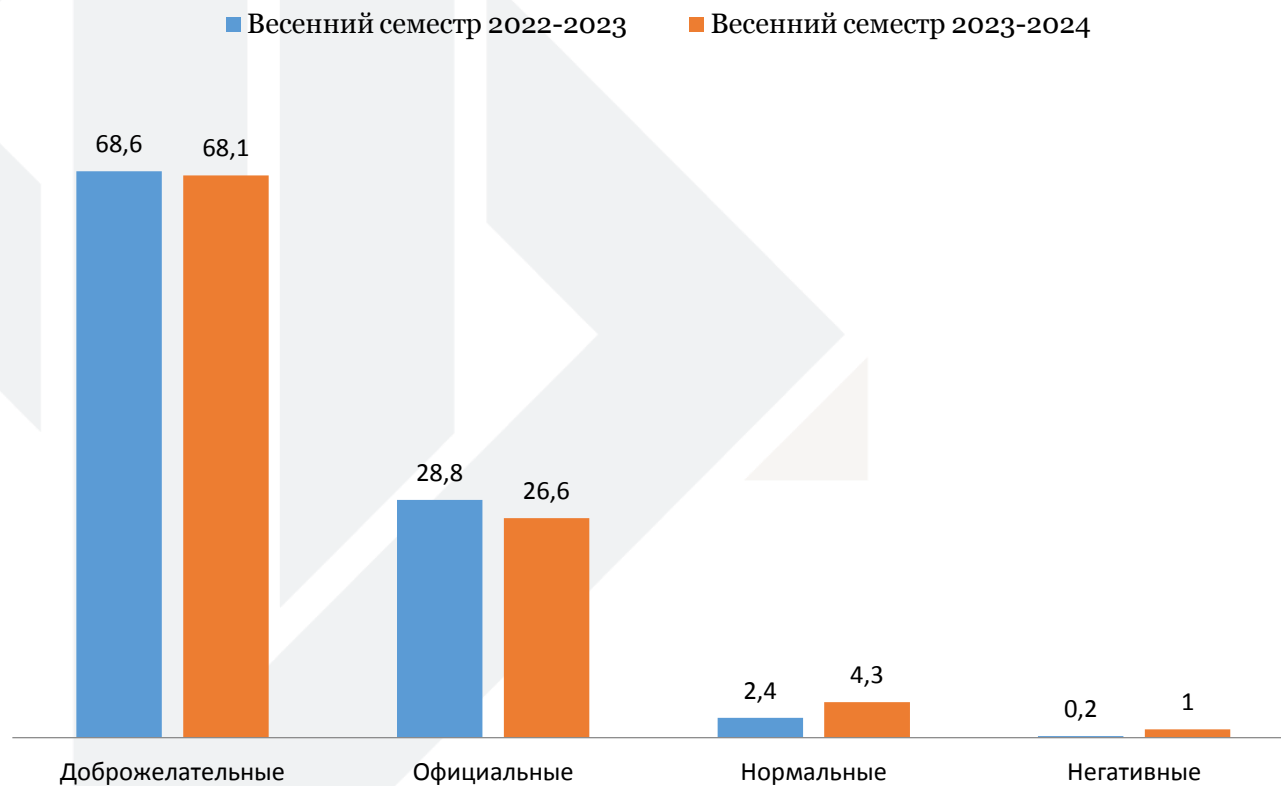
Как Вы можете охарактеризовать отношения "студент-сотрудники" (библиотекарь, диспетчер/документовед деканата/директората и т.д.)



98,9% характеризуют отношения между сотрудниками (библиотекарь, диспетчер/документовед, деканата/директората и т.д.) и студентом в учебном процессе с положительной стороны

Как Вы можете охарактеризовать отношения между участниками образовательного процесса?

Как Вы можете охарактеризовать отношения между студентами



99% характеризуют отношения между студентами с положительной стороны, но есть рост негативных отношений (12 студентов – СПО, 10 студентов-ВО)

Т9-Д-23-1,2 – 5 человек СПО

Возникали ли у Вас в прошедшем семестре проблемы в освоении дисциплин учебной программы?	Весенний семестр 2022/2023 (%)	Весенний семестр 2023/2024 (%)
Да, иногда	17	3
Да, практически постоянно	2	10
Очень редко	6	13
Нет, не возникали	75	74
Имелись ли у Вас пропуски по данной дисциплине?		
Да, имелись 1-2 пропуска	24	36
Да, их было более половины от всех занятий	13	31
Да, но их было менее половины от всех занятий	61	14
Нет, их не было	2	19
Испытывали ли Вы трудности в освоении лекционного материала по указанной Вами проблемной дисциплине ?		
Были некоторые затруднения	58	29
Нет, затруднений не испытывал	26	59
Возникали значительные трудности	17	12
Изменилось ли Ваше отношение к выбранной специальности после поступления?		
Да, улучшилось	28	29
Да, ухудшилось	16	8
Осталось без изменения хорошее отношение	55	62
Осталось без изменения плохое отношение	1,1	1,2

Возникали ли у Вас в прошедшем семестре проблемы в освоении дисциплин учебной программы?	Весенний семестр 2022/2023 (%)	Весенний семестр 2023/2024 (%)
Да, иногда	2,7	1,7
Да, практически постоянно	0,5	11
Очень редко	2,5	7
Нет, не возникали	94,6	78
Имелись ли у Вас пропуски по данной дисциплине?		
Да, имелись 1-2 пропуска	40,9	22
Да, их было более половины от всех занятий	4,5	25
Да, но их было менее половины от всех занятий	36,4	14
Нет, их не было	18,2	39
Испытывали ли Вы трудности в освоении лекционного материала по указанной Вами проблемной дисциплине ?		
Были некоторые затруднения	72,7	33
Нет, затруднений не испытывал	18,2	53
Возникали значительные трудности	9,1	14
Изменилось ли Ваше отношение к выбранной специальности после поступления?		
Да, улучшилось	39	44
Да, ухудшилось	3,5	2
Осталось без изменения хорошее отношение	57	52
Осталось без изменения плохое отношение	0,7	2

Возникали ли у Вас в прошедшем семестре проблемы в освоении дисциплин учебной программы?	Весенний семестр 2022/2023	Весенний семестр 2023/2024
Да, иногда	15,4	6
Да, практически постоянно	4,1	21
Очень редко	4,1	13
Нет, не возникали	76,3	60
Имелись ли у Вас пропуски по данной дисциплине?		
Да, имелись 1-2 пропуска	36,6	33
Да, их было более половины от всех занятий	9,8	26
Да, но их было менее половины от всех занятий	26,8	16
Нет, их не было	26,8	26
Испытывали ли Вы трудности в освоении лекционного материала по указанной Вами проблемной дисциплине ?		
Были некоторые затруднения	61	25
Нет, затруднений не испытывал	22	63
Возникали значительные трудности	17	12
Изменилось ли Ваше отношение к выбранной специальности после поступления?		
Да, улучшилось	23,4	31
Да, ухудшилось	14,9	13
Осталось без изменения хорошее отношение	59,4	56
Осталось без изменения плохое отношение	2,3	0

Возникали ли у Вас в прошедшем семестре проблемы в освоении дисциплин учебной программы?	Весенний семестр 2022/2023	Весенний семестр 2023/2024
Да, иногда	7,9	1
Да, практически постоянно	1,4	10
Очень редко	6	14
Нет, не возникали	85,6	76
Имелись ли у Вас пропуски по данной дисциплине?		
Да, имелись 1-2 пропуска	18,2	35
Да, их было более половины от всех занятий	30,3	27
Да, но их было менее половины от всех занятий	39,4	13
Нет, их не было	12,1	25
Испытывали ли Вы трудности в освоении лекционного материала по указанной Вами проблемной дисциплине ?		
Были некоторые затруднения	54,8	50
Нет, затруднений не испытывал	25,8	33
Возникали значительные трудности	19,4	17
Изменилось ли Ваше отношение к выбранной специальности после поступления?		
Да, улучшилось	36,1	35,2
Да, ухудшилось	3,7	3,0
Осталось без изменения хорошее отношение	59,4	59,8
Осталось без изменения плохое отношение	0,9	2,0

Возникали ли у Вас в прошедшем семестре проблемы в освоении дисциплин учебной программы?	Весенний семестр 2022/2023	Весенний семестр 2023/2024
Да, иногда	9,8	1
Да, практически постоянно	0	6
Очень редко	4,6	11
Нет, не возникали	85,6	83
Имелись ли у Вас пропуски по данной дисциплине?		
Да, имелись 1-2 пропуска	47,8	21
Да, их было более половины от всех занятий	8,7	36
Да, но их было менее половины от всех занятий	34,8	18
Нет, их не было	8,7	25
Испытывали ли Вы трудности в освоении лекционного материала по указанной Вами проблемной дисциплине ?		
Были некоторые затруднения	52,2	88
Нет, затруднений не испытывал	26,1	13
Возникали значительные трудности	21,7	0
Изменилось ли Ваше отношение к выбранной специальности после поступления?		
Да, улучшилось	23,4	25
Да, ухудшилось	14,6	5
Осталось без изменения хорошее отношение	59,5	69
Осталось без изменения плохое отношение	2,5	2

Возникали ли у Вас в прошедшем семестре проблемы в освоении дисциплин учебной программы?	Весенний семестр 2022/2023	Весенний семестр 2023/2024
Да, иногда	11,7	3
Да, практически постоянно	0,5	14
Очень редко	5,1	15
Нет, не возникали	82,7	70
Имелись ли у Вас пропуски по данной дисциплине?		
Да, имелись 1-2 пропуска	50	38
Да, их было более половины от всех занятий	8,3	11
Да, но их было менее половины от всех занятий	22,2	26
Нет, их не было	19,5	25
Испытывали ли Вы трудности в освоении лекционного материала по указанной Вами проблемной дисциплине ?		
Были некоторые затруднения	50,4	22
Нет, затруднений не испытывал	22,9	61
Возникали значительные трудности	25,7	17
Изменилось ли Ваше отношение к выбранной специальности после поступления?		
Да, улучшилось	26,9	42
Да, ухудшилось	9,4	10
Осталось без изменения хорошее отношение	63,2	49
Осталось без изменения плохое отношение	0,5	1

Университетский колледж

Возникали ли у Вас в прошедшем семестре проблемы в освоении дисциплин учебной программы?	Весенний семестр 2022/2023	Весенний семестр 2023/2024
Да, иногда	8,7	2
Да, практически постоянно	0,5	13
Очень редко	11,3	15
Нет, не возникали	79,5	70
Имелись ли у Вас пропуски по данной дисциплине?		
Да, имелись 1-2 пропуска	29,3	178
Да, их было более половины от всех занятий	6,1	233
Да, но их было менее половины от всех занятий	41,4	67
Нет, их не было	23,2	0
Испытывали ли Вы трудности в освоении лекционного материала по указанной Вами проблемной дисциплине ?		
Были некоторые затруднения	49,4	256
Нет, затруднений не испытывал	40,5	261
Возникали значительные трудности	10,1	69
Изменилось ли Ваше отношение к выбранной специальности после поступления?		
Да, улучшилось	29,8	31
Да, ухудшилось	7,4	6
Осталось без изменения хорошее отношение	61,8	62
Осталось без изменения плохое отношение	1	1

Обобщенные выводы

В целом, данное анкетирование можно считать репрезентативным, из-за охвата большей части обучающихся.

- 26% обучающихся испытывают трудности с освоением дисциплин, динамика отрицательная. Доля студентов, отметившая наличие проблем, значительно увеличилась (16% было 1 год назад).
 - В топе ответов по возникновению проблем при освоении дисциплин в 2023-2024 году остается **несвоевременное выполнение заданий, наличия задолженностей** у опрошенных обучающихся, при этом более половины опрошенных (55%) считают, что это произошло по их вине;
 - Не имело пропусков или имело 1-2 пропуска - 44 %.
 - В наибольшей степени с проблемами в освоении дисциплин так же, как и в предыдущем семестре сталкиваются студенты ИКН, ИСА и УК.
 - В весеннем семестре 2023-2024 года среди дисциплин наибольшие трудности для обучающихся вызывают: **ФИЗИКА, ИСТОРИЯ, МАТЕМАТИКА, ИНОСТРАННЫЙ ЯЗЫК, ИНФОРМАТИКА, ХИМИЯ.**
 - 99% опрошенных характеризуют отношения «преподаватель-студент», «студент-администрация», «студент-сотрудники» с положительной стороны.
- Престижно учиться в ЛГТУ считают 75,4 % опрошенных, еще 21% затрудняются ответить.
 - Основными причинами выбора ЛГТУ для обучения (множественный выбор): 29,4% - удобное территориальное расположение, высокое качество образования – 27,9 %, совет родителей – 16,7.
 - Положительное отношение к выбранной специальности после поступления имеет 92% обучающихся.
 - Перегруженность аудиторными занятиями отмечают 3,2% опрошенных, недовольны качеством преподавания в целом – 3,2% опрошенных.

1. Проанализировать результаты мониторинга удовлетворенности обучающихся качеством образовательных услуг (в том числе проблемные дисциплины) на ученых советах институтов, заседаниях кафедр, выявить проблемы и предоставить результаты анализа мониторинга удовлетворенности обучающихся качеством образовательных услуг в отдел ИСМ.

Ответственные: директора институтов,
заведующие кафедрами.

Срок: 01.03. 2025

2. Актуализировать анкету удовлетворенности обучающихся качеством образовательных услуг.

Ответственный: проректор по учебной работе,
зав. кафедрой социологии, начальник отдела ИСМ

Срок: 01.03.2025

Подготовка к ресертификационному аудиту СМК

Участвовали в подготовке:

Проректор по учебной работе Полякова И.П.;

Начальник отдела интегрированной системы менеджмента Яшина К.А.;

Инженер отдела интегрированной системы менеджмента Анарбекова К.В.

Система менеджмента качества (СМК) — это набор методик, проверенных практик и схем, которые упорядочивают внутреннюю работу организации.

Сертификация системы менеджмента качества (СМК) нужна для достижения следующих целей:

- Повышение эффективности организации;
- Усовершенствование системы управления организацией;
- Повышение качества выпускаемых товаров или услуг;
- Получение конкурентных преимуществ (особенно актуально при участии в международных проектах);
- Повышение имиджа организации;
- Упрощение процедуры получения разрешений или лицензий.

Цель и область аудита ООО «СОЮЗСЕРТ»

Аудит и оценка системы менеджмента качества (СМК) проводятся с целью определения ее соответствия требованиям ГОСТ Р ИСО 9001- 2015 и возможности ресертификации применительно к образовательной и научной деятельности.

Срок проведения 09.12.24-10.12.24

Действующие сертифицированные СМК в других университетах

- «Российский химико-технологический университет имени Д.И. Менделеева» (РХТУ им. Д.И. Менделеева), от 2022г.
- «Национальный исследовательский Томский политехнический университет» (ФГАОУ ВО НИИ ТПУ), от 2023г.
- «Самарский государственный технический университет» (ФГБОУ ВО «СамГТУ»), от 2023г.
- «Пермский национальный исследовательский политехнический университет» (ФГАУ ВО «ПНИПУ»), от 2023г.
- «Тольяттинский государственный университет» (ФГБОУ ВО ТГУ), от 2024г.
- «Сибирский федеральный университет» (ФГАОУ ВО СФУ), от 2024г.
- «Кемеровский государственный медицинский университет Минздрава России» (ФГБОУ ВО КемГМУ Минздрава России), от 2024г.
- «Кировский государственный медицинский университет» (ФГБОУ ВО Кировский ГМУ Минздрава России), от 2024г.
- «Ульяновский государственный педагогический университет имени И.Н. Ульянова» (ФГБОУ ВО УлГПУ им. Ульянова), от 2024г.
- «Национальный исследовательский технологический университет «МИСИС» (НИТУ МИСИС), от 2024г.

И др.

Объекты аудита

Дата и время аудита:

09.12.2024, 10.12.2024

К1-223

Участники:

Эксперт-аудитор Потапейко С.И.
 ОНР – проректор по учебной работе
 Полякова И.П.;
 Начальник отдела ИСМ Яшина К.А.

Процессы	Анализ результативности СМК	
Критерии аудита: ГОСТ Р ИСО 9001-2015 (ISO 9001:2015) Системы менеджмента качества. Требования	4.1	Понимание организации и ее среды
	4.2	Понимание потребностей и ожиданий заинтересованных сторон
	4.3	Определение области применения системы менеджмента качества
	4.4	Система менеджмента качества и ее процессы
	5.2	Политика
	6.2	Цели в области качества и планирование их достижений
	7.5.3	Управление документированной информацией
	9.1	Мониторинг, измерение, анализ и оценка
	9.2	Внутренний аудит
	9.3	Анализ со стороны руководства
	10	Улучшение
	10.3	Постоянное улучшение

Объекты аудита

Дата и время аудита:

09.12.2024
 13:00-14:00
 К1-422

Участники:

Эксперт-аудитор Потапейко С.И.;
 Первый проректор Помотилов Д.Н.;
 Начальник управления внешних
 связей Чиликина И.А.;
 Начальник отдела по
 международным связям
 Позднякова А.И.

Процессы	Маркетинговые исследования рынка образовательных услуг, взаимодействие с заинтересованными сторонами	
Критерии аудита: ГОСТ Р ИСО 9001-2015 (ISO 9001:2015) Системы менеджмента качества. Требования	4.2	Понимание потребностей и ожиданий заинтересованных сторон
	4.3	Определение области применения системы менеджмента качества
	5.1.2	Ориентация на потребителей
	6.1.1	При планировании в системе менеджмента качества организация должна учесть факторы и требования и определить риски и возможности
	7.1.	Ресурсы
	7.2	Компетентность
	8.2	Требования к продукции и услугам
	8.5.5	Деятельность после поставки
	8.6	Выпуск продукции и услуг

Объекты аудита

Дата и время аудита:

09.12.2024
 14:30-15:30
 К9-418

Участники:

Эксперт-аудитор Потапейко С.И.;
 ОНР – проректор по учебной работе
 Полякова И.П.;
 Директор института компьютерных
 наук Галкин А.В.;
 Заведующий кафедрой прикладной
 математики Сысоев А.С.

Процессы:	Реализация основных образовательных программ	
Критерии аудита: ГОСТ Р ИСО 9001-2015 (ISO 9001:2015) Системы менеджмента качества. Требования	5.1.2	Ориентация на потребителей
	5.3	Функции, ответственность и полномочия в организации
	7.1	Ресурсы
	7.2	Компетентность
	7.4	Обмен информацией
	7.5.3	Управление документированной информацией
	8.1	Планирование и управление деятельностью на стадиях жизненного цикла продукции и услуг
	8.4	Управление процессами, продукцией и услугами, поставляемыми внешними поставщиками
	8.7	Управление несоответствующими результатами процессов
	9.1	Мониторинг, измерение, анализ и оценка
10.3	Постоянное улучшение	

Объекты аудита

Дата и время аудита:

10.12.2024

10:00-11:00

К1-425

Участники:

Эксперт-аудитор Потапейко С.И.;

Проректор по научной работе

Егоров А.В.;

Начальник управления по науке

Картель А.Ю.; Отдел по науке.

Процессы	Управление научными разработками и инновациями	
Критерии аудита: ГОСТ Р ИСО 9001-2015 (ISO 9001:2015) Системы менеджмента качества. Требования	8.1	Планирование и управление деятельностью на стадиях жизненного цикла продукции и услуг
	8.5	Производство продукции и предоставление услуг

Объекты аудита

Дата и время аудита:

10.12.2024

11:00-11:30

К1-315

Участники:

Эксперт-аудитор Потапейко С.И.;

Проректор по воспитательной
работе и молодежной политике

Поздняков С.А.;

начальник управления по

воспитательной и социальной

работе Плотникова К.К.; начальник

отдела социальной работы и

психологического сопровождения

Федюнина Т.В.

Процессы	Обеспечение социальной поддержки обучающихся и работников, организация воспитательной работы с обучающимися	
Критерии аудита: ГОСТ Р ИСО 9001-2015 (ISO 9001:2015) Системы менеджмента качества. Требования	8.3	Проектирование и разработка продукции и услуг
	9.1.3	Анализ и оценка
	10.1	Улучшения. Общие положения

Объекты аудита

Дата и время аудита:

10.12.2024

13:00-13:30

К5-388

Участники:

Эксперт-аудитор Потапейко С.И.;

ОПР – проректор по учебной работе

Полякова И.П.;

Декан факультета дополнительного

образования Комаров П.В.

Процессы:	Реализация программ дополнительного образования	
Критерии аудита: ГОСТ Р ИСО 9001-2015 (ISO 9001:2015) Системы менеджмента качества. Требования	5.1.2	Ориентация на потребителей
	5.3	Функции, ответственность и полномочия в организации
	7.1	Ресурсы
	7.2	Компетентность
	7.4	Обмен информацией
	7.5.3	Управление документированной информацией
	8.1	Планирование и управление деятельностью на стадиях жизненного цикла продукции и услуг
	8.4	Управление процессами, продукцией и услугами, поставляемыми внешними поставщиками
	8.7	Управление несоответствующими результатами процессов
	9.1	Мониторинг, измерение, анализ и оценка
10.3	Постоянное улучшение	

Объекты аудита

Дата и время аудита:

10.12.2024

14:00-15:00

К8

Участники:

Эксперт-аудитор Потапейко С.И.;

Проректор по административно-хозяйственной работе и безопасности;

Начальник службы охраны труда Родюкова Л.В.

Процессы:	Реализация программ дополнительного образования	
Критерии аудита: ГОСТ Р ИСО 9001-2015 (ISO 9001:2015) Системы менеджмента качества. Требования	4.1	Понимание организации и ее среды
	5.3	Функции, ответственность и полномочия в организации
	7.1.3	Инфраструктура

Информация о ППС на сайте университета
(образование, стаж работы, повышения
квалификации)

Или по ссылке:

<https://www.stu.lipetsk.ru/struct/management/rector/sub/hr/pps/>





**СПАСИБО
ЗА ВНИМАНИЕ!**